

LE POINT ÉCO

www.strasbourg.cci.fr

MAGAZINE DE LA CHAMBRE DE COMMERCE ET D'INDUSTRIE DE STRASBOURG ET DU BAS-RHIN



p. 24 Dossier

la CCI en action

- 8 Pour stimuler les futurs entrepreneurs
Les odyssées de la création d'entreprise

services

- 15 L'e-administration
Une mutation incontournable

juridique

- 46 Contrat de travail et contrats aidés :
droits et obligations

métiers

- 51 Infographistes :
la mise en scène de l'information
Un marché ouvert aux indépendants

L'apprentissage en Alsace Une autre voie royale de la formation

Le Kompass régional Alsace 2006 Plus de 5 700 contacts entreprises

Pour sélectionner vos prospects ou fournisseurs, trouver la raison sociale ou le nom de l'interlocuteur à

contacter, le Kompass vous propose une base de données de plus de 5 700 entreprises industrielles, prestataires de services et commerces de gros situés en Alsace. Prix TTC : 168,64 €. Également en consultation à l'Espace Info Éco, le cédérom de la base de données Kompass France, pour une recherche multicritère sur près de 150 000 entreprises françaises, dont les 5 700 alsaciennes, avec une moyenne de trois pages d'informations sur chaque entreprise, chiffre d'affaires, effectifs, principaux dirigeants et données financières de base.



[CONTACT CCI] Espace Info Éco, 03 88 75 25 50

Indices de disparité de consommation Pour évaluer votre marché potentiel

Indispensables à la réalisation d'études de marché, notamment avant une implantation de surfaces

commerciales, les IDC [Indices de disparité de consommation] permettent d'évaluer la part de marché théorique et la part de marché potentiel. Ils mesurent, par rapport à une moyenne nationale (indice 100), le niveau de consommation atteint par un ménage résidant dans une commune donnée, pour un produit ou une famille de produits. 52 postes de dépenses de consommation sont déclinés, correspondant aux huit familles suivantes : alimentation, équipement de la personne, équipement de la maison, culture et loisirs, services à caractère commercial, repas et consommations extérieures, automobiles et cycles, tabacs.

[CONTACT CCI] Espace Info Éco, 03 88 75 25 50

Profil régional du Rhin supérieur Le Rhin Supérieur en chiffres et en franco-allemand

L'Eures* vient de publier un ouvrage de 71 pages regroupant un grand nombre de données statistiques sur la démographie, l'économie et le

marché de l'emploi de la région du Rhin supérieur. Les acteurs de l'économie y trouveront des informations précieuses sur les relations transfrontalières, la mobilité des salariés et les quatre régions qui composent cette entité comptant 5 810 000 habitants dont 2 766 000 d'actifs : l'Alsace, le Bade, la Suisse du Nord-Ouest et le Palatinat du Sud.

* [SITE] www.eures-t-oberrhein.com



Pâtes d'Alsace

Une appellation protégée

Sept œufs frais par kilo de semoule de blé dur : c'est la

recette des pâtes d'Alsace. Elle est désormais protégée par la fameuse indication géographique protégée (IGP*). C'est l'aboutissement d'une longue démarche entamée par des fabricants alsaciens, et qui réjouit aujourd'hui les dirigeants des Pâtes Grand-Mère et Valfleuri : Hélène Heimburger et Frédéric Kuentz.

1994. Quatre fabricants de pâtes s'unissent pour obtenir une protection européenne de leurs produits. Première étape : accéder à un signe de qualité national, ils choisissent «la certification de conformité du produit». Le dossier est sur les rails. Il mettra dix ans à aboutir, entre-temps deux entreprises sur les quatre, Galap et Armano, ont disparu.



2005. C'est finalement grâce au soutien du député alsacien Joseph Daul, que le Parlement Européen a accepté la demande d'élargissement du champ d'application IGP aux pâtes alimentaires. Ils sont aujourd'hui deux à avoir obtenu l'IGP : les Pâtes Grand-Mère (Hélène Heimburger, Marlenheim) et Valfleuri (Frédéric Kuentz à Wittenheim) dont les produits bénéficient du signe officiel de qualité «Critères Qualité Certifiés». Ils viennent de rejoindre la crème fraîche fluide d'Alsace, le miel d'Alsace et les volailles d'Alsace au palmarès des spécialités régionales protégées par une IGP.

Reconnaissance d'un savoir-faire

«Les pâtes d'Alsace, qui représentent 10 % du marché français des pâtes, ont beaucoup été copiées», soulignait Hélène Heimburger, faisant allusion aux pâtes à l'eau, conditionnées de la même manière. Leur protection par l'IGP* satisfera aussi les consommateurs qui avaient parfois du mal à identifier les produits authentiques parmi les nombreuses copies. L'IGP est une reconnaissance d'un savoir-faire, d'une qualité, d'une authenticité. «Une démarche qui doit donner des idées à d'autres», suggérait le président du Conseil Régional, Adrien Zeller, lors d'une réception à la Région Alsace.

*Le label européen IGP protège le nom d'un produit agricole ou alimentaire originaire d'une aire géographique délimitée, dont le lien à l'origine est garanti par une réputation, une qualité ou une caractéristique spécifique et dont la production et/ou la transformation et/ou l'élaboration du produit ont lieu dans cette même aire géographique.

[CONTACT] Alsace Qualité, 03 88 19 16 78



Dossier services p. 15

L'e-administration

Une mutation incontournable

Remplir une déclaration de TVA, obtenir une carte grise, répondre à un appel d'offres ou bien encore envoyer ses factures en quelques clics. C'est pour aujourd'hui, au plus tard pour demain. La technologie le permet tout en assurant sécurité et confidentialité. Le gouvernement s'implique, reste que les mentalités doivent évoluer...

TÉMOIGNAGES

SALM : un investissement léger pour une réduction des coûts

Électricité de Strasbourg : en phase avec son temps

Flat Racing One : un système rapide et gratuit

Communauté de communes de Benfeld : mutualiser pour optimiser

Actua : une économie de papier et de temps

La CCI en action

Édito

- 5 Réussir l'apprentissage**
Un axe stratégique pour la CCI, une voie d'excellence pour les jeunes
- La CCI a défini l'apprentissage comme un axe prioritaire pour la période 2005-2009. Au cœur de son action figure une communication tous azimuts, en direction des jeunes, de leurs parents et des entreprises.

Terrain

- 6 Pour une route plus sûre**
Un concours pour doper la prévention
- 6 Aéroport international Strasbourg**
Une zone d'activité au service des entreprises

1 Actualité des entreprises

12 Le Comité départemental des banques
Projets ciblés et partenariat actif avec la CCI

13 Fiscalité
Faciliter la mise à disposition des salariés sapeurs-pompiers volontaires

14 Conjoncture
L'industrie alsacienne et la Banque de France
« Une année 2005 moyenne, un attentisme pour 2006 lié à la reprise en Allemagne »

21 TIC
Informatisation de la TPE : un exercice guidé par la méthode
Les « bonnes pratiques » suggérées par la CCI

22 Commerce
Association des commerçants d'Illkirch
Alain Bulduc : favoriser la vitalité de notre commune

30 Industrie
Incitation à l'innovation
La CCI organise des journées de formation à la propriété intellectuelle

31 Évaluation des risques professionnels
Le document unique demande à vivre

32 International
Ubifrance au service de l'export
Lemaitre Sécurité adepte des « bureaux de presse »

33 Conseillers du commerce extérieur
Nouveau président, mêmes objectifs d'efficacité

34 La cellule Allemagne au service des entreprises exportatrices
Le PAC Allemagne décliné au mode CCI

35 Pleins feux sur les salons internationaux
La CCI de Strasbourg vous emmène au Qatar, en Algérie et aux États-Unis

36 Formation
Avec l'appui du Pôle formation CCI
Les ambulances Mader obtiennent la certification AFAQ

37 Aéroport
Et pourquoi pas une escapade en pays basque espagnol ?
Destination Bilbao

38 La Corse, au départ de Strasbourg

Dossier formation

p. 24

L'apprentissage en Alsace Une autre voie royale de la formation

Loin d'être une formation «réservée aux jeunes qui ne réussissent pas ailleurs», on découvre aujourd'hui que l'apprentissage peut mener aussi bien à un diplôme niveau V (CAP, BEP, etc.) qu'à un diplôme niveau II ou I (diplôme d'ingénieur). Et dans les 3/4 des cas, il mène à un emploi stable, chose non garantie par toutes les formations. La CCI de Strasbourg et du Bas-Rhin met tout en œuvre pour accompagner les entreprises dans ce domaine. Son objectif : être un référent en la matière et augmenter le nombre d'apprentis de +40 % en cinq ans.

TÉMOIGNAGES

Emmanuel Henneçon, Flender Graffenstaden

Bernard Roth, expert-comptable

Thérèse Chartier, Région Alsace

Bernard Fabre, CFAU Alsace



N°248 - Mars 2006

Le Point Économique est édité par la CCI de Strasbourg et du Bas-Rhin - 10, place Gutenberg 67081 Strasbourg cedex
Tél. 03 88 75 24 18
point-eco@strasbourg.cci.fr
Directeur de la publication : Jean-Louis Hoerlé
Directeur de l'édition : Patrick Heulin, responsable communication
Rédactrice en chef : Françoise Herrmann
Journalistes : Florence Baader, Véronique Leblanc
Secrétariat : Chantal Kolb, Catherine Slatine-Barusta
Comité de rédaction : Barbara Calligaro, Jocelyne Choukroun, Philippe Edel, Muriel Ischia-Weber, Didier Kahn, June Marchal, Marie-Claude Ouvrard, Alban Petit, Claude Ribeiro, Sabrina Ripert, Nathalie Rolling, Christiane Sibieude.
Éditeur délégué : André Rodeghiero (ADC)
Conception et réalisation : Art, Design et Communication 03 90 41 17 41
Photos : couverture : Photononstop
intérieur : Henri Parent, Gettyimages (p.5)
Impression : SICOP
Prix du numéro : 3 €
Prix de l'abonnement : 22 €
Tirage : 35 000 exemplaires
Numéro de la commission paritaire : A.D.E.P.347
Dépôt légal : 1^{er} trimestre 2006.
Publicité : Performance Média Chantal Harter Dautherville
Tél. 03 88 78 47 73
Fax. 03 88 78 87 50
contact@performance-media.fr

7 Architecture et Services
Appel à candidatures
aux trophées 2006

7 Club de l'Immobilier
d'entreprise
Synergie et
échanges à la CCI

**8 Pour stimuler les futurs
entrepreneurs**
Les odysées de la
création d'entreprise

39 CEFPPA
les jeudis de la gastronomie
Yannick Mattern,
Château de l'île
« Se remettre en question
tous les jours »

40 Tourisme
Enquête IPSOS
L'Alsace : une image à faire
pétiller

42 International
l'Alsace multilingue
L'Alsace, région d'accueil
des langues
Smile parraine ses
ambassadeurs de l'Alsace

43 Espace entreprendre
Terres et Saveurs
Simone Nagel,
« Aux Vins d'Alsace »

**44 La technologie au service
du vin**
Francis Diringier roule
pour EuroCave

45 Juridique
46 Contrat de travail et contrats
aidés : droits et obligations

48 Découvertes
Magade-Strasbourg
Une renommée européenne

51 Métiers
Infographistes : la mise en
scène de l'information
Un marché ouvert
aux indépendants



55 Rendez-vous

SUPPLÉMENT ENCARTÉ DU PALAIS
DE LA MUSIQUE ET DES CONGRÈS
EN LIEN AVEC LA PAGE 56.

SUPPLÉMENT STARTER EN LIEN AVEC LES
DESTINATIONS VACANCES DE L'AÉROPORT
(PAGES 37-38).

Salons professionnels Stand CCI à Egast

SALON PROFESSIONNEL DE L'ÉQUIPEMENT, DE LA GASTRONOMIE ET DES SERVICES, Egast se déroulera du 12 au 15 mars au Parc des expositions du Wacken à Strasbourg. La CCI y tiendra un stand afin d'informer les visiteurs sur les possibilités de formation et de répondre aux questions des visiteurs sur la création et le développement de leurs entreprises.

Pour cette 11^e édition, le salon a mis les petits plats dans les grands (voir aussi en p. 56), grâce notamment à l'investissement de Thomas Riegert (Cafés Reck, membre associé de la CCI) qui a bien voulu accepter la présidence du Comité d'organisation du salon. En liaison avec l'ensemble des corporations, il s'est efforcé de donner un nouveau souffle à la version 2006.

Au-delà des stands et rendez-vous habituels – équipements, services, produits agro-alimentaires, arts de la table –, Egast a ajouté deux pôles à son arc, dont la formation et le recrutement.

Les secrets d'une transmission réussie

Espace d'échanges ciblant les écoles hôtelières, le salon s'adresse également à tout professionnel désireux de créer ou de transmettre une entreprise dans les meilleures conditions. D'où ce stand de la CCI de Strasbourg et du Bas-Rhin, animé

par des spécialistes qui mettront leurs conseils à disposition des dirigeants d'entreprise qui envisagent de transmettre, voire de reprendre une entreprise. Au centre de l'îlot formation et recrutement, un espace convivial et multifonctionnel s'adaptera à des entretiens et des mini-conférences sur la certification HOTELcert®, en partenariat avec l'AFAG-AFNOR.

L'accueil privilégié de la «Maison de l'entreprise»

Les services de la CCI qui seront représentés à Egast sont la formation, l'environnement, le commerce, le tourisme (hôtellerie-restauration), l'information économique, l'Espace Entreprendre et le Cefppa (établissement cogéré par la CCI), qui présentera son offre de formation continue et assurera un certain nombre de démonstrations pour donner un aperçu du savoir-faire de ses élèves. Qualité, sécurité,

normes, certification hôtelière, diagnostics, stratégie, etc. Autant de domaines d'intervention de la CCI qui concernent les professionnels. Ce sera donc une représentation bien ciblée de l'offre proposée par la CCI, «la Maison de l'Entreprise», avec un contenu qui pourra être adapté aux différents publics du salon, exposants et visiteurs. L'îlot retenu pour les services de la CCI sera situé sur 48 m², divisé en modules de 4 à 6 m². L'accueil principal se fera à l'extérieur, l'espace convivial à l'intérieur. D'autres acteurs de la formation et du recrutement seront également présents à Egast pour contribuer à une meilleure information sur les aides et mesures pour la formation, l'emploi et la création d'entreprise. Grâce à l'ANPE, les rencontres entre chefs d'entreprise et demandeurs d'emploi seront facilitées.

[CONTACT CCI]
Nathalie Schneider,
03 88 75 25 86



La CCI a défini l'apprentissage comme un axe prioritaire pour la période 2005-2009. Au cœur de son action figure une communication tous azimuts, en direction des jeunes, de leurs parents et des entreprises. C'est à cet effet qu'un nouveau collaborateur viendra renforcer d'ici peu l'équipe en charge de l'apprentissage. Sa mission sera de convaincre les entrepreneurs de former nos jeunes qui seront leurs collaborateurs de demain.

Réussir l'apprentissage

Un axe stratégique pour la CCI, une voie d'excellence pour les jeunes

Souvent les entreprises se plaignent d'un déficit de main-d'œuvre qualifiée. Or, le recrutement par la voie de l'apprentissage constitue une réponse à la carte.

Conformément à son rôle de référent en la matière, la CCI s'active à informer les entreprises de l'intérêt à former des apprentis.

Longtemps décrié, l'apprentissage est aujourd'hui reconnu par les pouvoirs publics qui envisagent même un abaissement de l'âge d'entrée en apprentissage. Arguant qu'une vie professionnelle réussie peut commencer très tôt. Au-delà du débat de fond engagé sur la question, une certitude se fait jour : l'apprentissage offre aux jeunes âgés de 16 à 25 ans la possibilité de bénéficier d'une formation alternée menant à un parcours professionnel évolutif. En outre, les acquis théoriques s'associent immédiatement à la pratique en entreprise.

«Redorer toujours et encore l'image des apprentis.»

À la CCI, nos formateurs multiplient les séances d'information et de formation à destination des jeunes et de leurs familles. Y participent les professionnels de l'artisanat, du commerce, de l'industrie et des services. La Région Alsace veille également à encourager et pro-



mouvoir l'apprentissage. Leitmotiv affiché et partagé : redorer toujours et encore l'image des apprentis. Car si leur nombre progresse, beaucoup reste à faire pour convaincre le plus grand nombre de la valeur de l'apprentissage, voire de certains métiers également accessibles aux jeunes filles... Sachant que l'apprentissage mène de plus en plus fréquemment à des

niveaux d'enseignement supérieur jusqu'au diplôme d'ingénieur. La CCI s'engage à former les apprentis à tous les niveaux, à encourager l'implication des tuteurs et surtout à promouvoir l'ensemble des métiers de l'apprentissage.

Vous pourrez donc découvrir, dans notre dossier spécial, les actions organisées, telle la marche de l'apprentissage qui se déroulera le 22 mars ou la formule «découverte d'un métier», réservée aux jeunes stagiaires de 14 ans au moins et de 26 ans au plus. Une autre occasion de se familiariser avec le monde de l'entreprise durant les vacances scolaires. Vous lirez également que l'apprentissage favorise l'entrée de nouvelles fonctions dans l'entreprise et multiplie les chances des jeunes sur le marché du travail. Apprendre sur

un modèle pratique peut aussi se révéler une nouvelle chance pour des jeunes en rupture avec le cursus standard. L'apprentissage n'est donc pas une fin en soi mais un moyen de formation comme un autre, qui, de surcroît, donne toutes les chances à l'apprenti et à l'entreprise qui le forme.

Pour une route plus sûre

Un concours pour doper la prévention

Après l'organisation d'une journée de prévention, voici un trophée qui propose de récompenser la meilleure initiative engagée par une entreprise, accompagné d'un prix spécialement dédié aux Très Petites Entreprises (TPE).

En France, 60 % des accidents mortels du travail sont dus aux accidents de la route. Dans le Bas-Rhin, sur quatre tués, un se trouvait sur un trajet domicile-travail ou en mission. «*Il faut une véritable prise en compte de ce risque par les entreprises*», insistait Pierre Evrard, de l'UIBR.

L'accident de la circulation ne met pas seulement en danger les collaborateurs de l'entreprise, il engendre des coûts directs (assurances, franchises) et indirects (frais de traitement



Les accidents de la route dans le Bas-Rhin

- 60 % des accidents mortels du travail
- 20 % de l'ensemble des accidents graves
- 18 % des journées perdues suite à un accident du travail

de litiges, coût d'immobilisation des véhicules, coûts salariaux, humains, etc.). D'où la mobilisation multi-partenaire inédite dans le Bas-Rhin, pour une prise en compte du risque routier professionnel.

Il s'agit de les aider à repérer, comprendre et analyser les facteurs qui rendent un accident possible.

Un risque professionnel à maîtriser

Thierry Fassenot, ingénieur conseil à la CRAM, pense que la mise en valeur d'opérations de prévention réussies servira d'exemple à d'autres. Peuvent être présentées des actions concernant les trajets domicile-travail ou les déplacements de mission intervenant dans l'un des

domaines suivants : réduction de l'exposition, planification des déplacements, entretien et suivi des véhicules, équipement, chargement, etc.

Les conditions de participation figurent sur le site de la CCI : www.strasbourg.cci.fr
Dépôt des dossiers : 30 juin 2006. /

* CRAM Alsace-Moselle, CCI, CMA, Union des Industries du Bas-Rhin, Sécurité routière, Automobile club Association prévention routière, Conseil général du Bas-Rhin.

[CONTACT CCI]
Cathy Ancel, 03 88 75 25 47

Aéroport international Strasbourg

Une zone d'activité au service des entreprises

L'aéroport. La CCI, gestionnaire de l'aéroport, continue en effet de réhabiliter les anciens immeubles militaires pour offrir aux entreprises un parc immobilier locatif professionnel.

Au total, près de 23 000 m² de bureaux et de hangars ont déjà été réhabilités, dont 80 % sont occupés. Ce parc locatif évolue au fur et à mesure des travaux. Début 2006, 1 100 nouveaux mètres carrés seront disponibles. Ces bureaux, de 17 à 35 m², divisibles et modulables selon les

besoins, sont équipés de climatisation et répondent aux besoins de petites structures.

S'installer sur la zone aéroportuaire présente de nombreux avantages :

- une bonne accessibilité par l'autoroute A35, par la voie ferrée Strasbourg-Molsheim (5 mn à pied

Ce sont 1 100 nouveaux m² de bureaux qui vont être disponibles dans la zone d'activité de

de la gare) et par la navette aéroport (5 mn à pied de l'aérogare) en attendant le tram-train ;

- des services collectifs adaptés comme des parkings personnels et visiteurs, une surveillance, une restauration variée, des commerces, une conciergerie d'entreprises. /

[CONTACT CCI] 03 88 64 69 71



La CCI accueille le Club de la Presse

Prix 2005 : Anja Vogel



Cette année, les vœux du Club de la Presse se sont tenus dans les locaux de la CCI. Accueillis par Jean-Louis Hoerlé, président de la CCI, et Nadia Aubin, présidente du

Club de la Presse, quelque 400 personnes sont venues à la rencontre d'Anja Vogel, prix du Club de la presse de Strasbourg 2005 et élue femme de l'année par le Club. La jeune femme, journaliste à France Bleu Alsace, anime deux chroniques sur l'Europe : «Tous Européens» sur le réseau de Radio France et «L'Europe au quotidien» sur France Info. Des informations concrètes sur les questions européennes. C'est à son travail pédagogique particulièrement important en cette période d'euro-scepticisme qu'il a été rendu hommage.

«C'est vrai que l'affaire de la Constitution européenne a révélé un véritable gouffre entre les citoyens et leurs institutions... au moment où l'Europe n'a jamais été aussi présente dans notre vie quotidienne. Le débat puis le non au référendum, la polémique sur notre partialité, ont remis beaucoup de choses en question quant à la manière des journalistes d'exercer leur métier, même si la plupart des rédactions n'ont hélas pas su poursuivre cette réflexion au-delà de l'été. L'Europe est toujours perçue comme lointaine, rébarbative, technocrate, elle ne trouve pas sa place dans les journaux d'information, sauf à y être chargée de tous les maux. Et malgré leur bref mea culpa, les politiques comme les médias continuent à entretenir cette accusation.»

Architecture et Services

Appel à candidatures aux trophées 2006

cours des 10 dernières années la construction, l'extension ou des modifications importantes de votre bâtiment d'activité (hôtel, restaurant, bâtiment tertiaire de bureaux notamment). Ce trophée vous concerne.

Si vos travaux ont été exécutés en privilégiant la qualité architecturale du bâtiment, celle de son fonctionnement interne, de son intégration dans le site, de la gestion des contraintes techniques, etc., participez aux trophées «Architecture et Services» organisés par les CCI d'Alsace et les Conseils à l'architecture, à l'urbanisme et à l'environnement (CAUE) du Bas-Rhin et du Haut-Rhin.

Cette action régionale «Architecture et Services» fera l'objet d'une exposition des projets et de la sélection de lauréats. Elle se tiendra en octobre 2006 à

la Chambre de Commerce et d'Industrie de Strasbourg et du Bas-Rhin, puis se déplacera dans les CCI de Colmar et du Centre Alsace et du Sud Alsace Mulhouse.

Conditions de participation

Peuvent concourir les entreprises du secteur des services et leurs maîtres d'œuvre (architectes) qui ont réalisé :

- des constructions neuves (hôtels, restaurants, bureaux tertiaires), dès lors qu'elles sont individualisées ;
- des transformations des constructions anciennes et des aménagements intérieurs et extérieurs.

Vous êtes hôtelier, restaurateur, banquier, assureur, etc. Vous relevez du secteur des services et vous avez réalisé au

L'exposition sera divisée en deux parties :

- l'une affectée aux réalisations d'hôtels et de restaurants ;
- l'autre affectée à des immeubles tertiaires de bureaux.

Le cahier des charges du concours est disponible auprès de la Direction de l'aménagement du territoire de la CCI de Strasbourg et du Bas-Rhin.

Délai de remise des dossiers de participation : le vendredi 31 mars 2006.

[CONTACT CCI]

Barbara Calligaro, 03 88 75 25 28
b.calligaro@strasbourg.cci.fr

Club de l'Immobilier d'entreprise

Synergie et échanges à la CCI

Le développement commercial faisait partie des points figurant à l'ordre du jour de la dernière réunion du Club de l'Immobilier d'entreprise du Bas-Rhin. La rencontre était présidée par François Retailleau (élu en juin 2005).

Jacques Salsac, directeur du Commerce de la CCI, a présenté le cadre réglementaire du développement commercial, en référence aux textes majeurs qui se sont échelonnés de 1973 à 2005.

Alain Hummel, responsable du Développement Est à la société Leroy Merlin et membre du Club, a complété ces données générales par une analyse plus contrastée du panorama des enseignes commerciales et de leur évolution. Le débat qui a suivi s'est focalisé sur la situation des grandes surfaces de bricolage dans le contexte économique actuel. Les quelque 25 participants ont poursuivi cet

échange convivial dans les salons de la CCI à l'occasion du désormais traditionnel repas de fin d'année offert par le Club. /

[SITE] La lettre du Club de l'immobilier d'entreprise est consultable sur www.strasbourg.cci.fr

[CONTACT]

Secrétariat du Club,
03 88 75 25 25

Pour stimuler les futurs entrepreneurs

Les Odyssées de la création d'entreprise : le 23 mars

Créer sa propre entreprise ou en reprendre une, on peut y penser... On peut aussi passer du rêve à la réalité ! En 2005, ce sont 2 581 créateurs et 695 repreneurs d'entreprises qui se sont lancés dans cette aventure courageuse et passionnante, créant ainsi une multitude de nouveaux moteurs de l'économie locale. La CCI de Strasbourg et du Bas-Rhin a décidé de leur rendre hommage au travers des Odyssées de la création d'entreprise.

Point d'orgue des Odyssées de la création d'entreprise, la soirée du 23 mars prochain s'annonce festive et pleine de surprises. Quelque 250 invités issus du monde économique ainsi que des entreprises immatriculées en 2005 se retrouveront au Pôle Formation CCI pour découvrir des créateurs et repreneurs d'entreprises particulièrement méritants.

Au cours de cette soirée animée par Lionel Augier, présentateur du 12/14 sur France 3 Alsace, six prix seront décernés : le prix de l'Idée innovante, le prix du Créateur 2005, le prix du Repreneur 2005, le prix de la Femme créatrice d'entreprise, le prix du Créateur junior et le prix du Développement local. Également au programme : la diffusion de films vidéo sur les lauréats, des intermèdes artistiques assurés par une troupe d'improvisation théâtrale, un grand cocktail et quelques airs de jazz. /

[CONTACT CCI] Didier Kahn, 03 88 75 25 54
d.kahn@strasbourg.cci.fr

Jean-Luc Heimburger,
vice-président de la CCI

Se battre pour l'esprit d'entreprise !

«Le soutien et le conseil à la création et la reprise d'entreprises est un des axes stratégiques de l'action de la CCI», rappelle Jean-Luc Heimburger, vice-président de la CCI, pour qui il était essentiel que soit mise en place une manifestation qui mette à l'honneur les sociétés qui ont fait ce pari. «Nous devons nous battre pour l'esprit d'entreprendre, mettre en avant des idées innovantes, explique-t-il. Faire la fête aux jeunes entrepreneurs c'est donner un signe positif et casser la morosité». L'opération est appelée à se renouveler, annonce-t-il. /

Les sponsors de la manifestation :
vous aussi, allez-y !

Europe 2

Olivier Hahn, directeur régional

Près de 400 000 auditeurs chaque semaine dont 60% de 20-34 ans, Europe 2 est une station bien implantée auprès des jeunes adultes. Des atouts qu'Olivier Hahn est heureux de mettre au service des Odyssées de la création d'entreprise par la diffusion d'une série de spots qui valoriseront les lauréats. «Le message sera clair pour nos auditeurs jeunes actifs, explique Olivier Hahn. Il s'agira de leur dire : c'est possible pour vous aussi !»

[SITE] www.europe2.fr

Air France

Franck Lucas, directeur marketing et promotion des ventes

«C'est avec plaisir que nous nous sommes engagés aux côtés de la CCI» déclare Franck Lucas, directeur marketing et promotion des ventes à Air France. Heureuse de valoriser les dirigeants de PME/PMI de la région, Air France leur offrira à chacun un de ses produits phares : la carte d'abonnement annuelle qui accorde près de 30% de remise moyenne sur le plein tarif économique, sur l'ensemble des vols en France métropolitaine. Une formule souple, sans contrainte horaire, en accord avec l'activité d'un jeune manager.

[SITE] www.air-france.com

Arpège

Pierre Tessier, directeur commercial

Très impliqué dans la vie des entreprises au travers de ses caisses de retraite et de ses structures de prévoyance, le Groupe Arpège s'inscrit également au nombre des sponsors des Odyssées de la création d'entreprise. «Nous sommes intégrés au développement économique de la région, précise Pierre Tessier, directeur commercial d'Arpège. Pour nous, prendre part à ce focus sur la création a réellement beaucoup de sens en termes d'accompagnement des entreprises.»

[SITE] www.groupe-arpège.com

Électricité de Strasbourg

Jean-Paul Metz, responsable de la communication

«Électricité de Strasbourg est une entreprise régionale qui a la volonté de contribuer au développement de l'économie de la région. En encourageant la création d'entreprises, «Les Odyssées de la création» vont dans ce sens. La finalité de cette initiative est de générer de la richesse et des emplois en Alsace, nous sommes très heureux de nous y associer.»

[SITE] www.electricite-strasbourg.fr

Hilton Traiteur

Arnaud Dessart, Attaché commercial

«Le Hilton Traiteur est heureux d'être partenaire d'une manifestation de ce type, se réjouit Arnaud Dessart, attaché commercial. C'est pour nous une belle opportunité de marquer notre soutien aux nouvelles idées dont toute société a besoin.» Un goût de l'innovation que le Hilton Traiteur concrétisera dans la créativité du buffet qu'il proposera : nouveaux produits et présentation originale seront au menu !

[SITE] www.hilton-strasbourg.com

Rive Gauche CB Richard Ellis

Claude Geng, directeur associé

Conseil en immobilier d'entreprise depuis bientôt 15 ans, Rive Gauche CB Richard Ellis est particulièrement attentif au développement économique local. «Nous mesurons sur le terrain au quotidien la mutation de l'environnement économique et celle-ci ne peut aller qu'en s'accélégrant» explique Claude Geng, directeur, qui se dit fier de soutenir les Odyssées de la création d'entreprise et de rendre ainsi hommage à tous ceux qui se lancent dans la transmission et la création d'entreprise et participent ainsi à cette mutation.

[SITE] www.rive-gauche-bourdais.com

Les Dernières Nouvelles d'Alsace, partenaires de l'opération à laquelle elles réserveront un écho, prévoient une «surprise» qui sera dévoilée au cours de cette soirée.

[SITE] www.dna.fr

LE POINT ÉCO
www.strasbourg.cci.fr MAGAZINE DE LA CHAMBRE DE COMMERCE ET D'INDUSTRIE DE STRASBOURG ET DU BAS-RHIN

**Annonceurs
cet espace vous
est réservé !**

performance
MEDIA

Contactez Patrick Duspeaux
Tél. 03 88 78 47 73
Fax. 03 88 78 87 50
contact@performance-media.fr

Les centres d'affaires

Un hébergement à la carte pour les entreprises

limiter l'investissement immobilier tout en s'assurant une visibilité dans des locaux performants, c'est ce que permettent les centres d'affaires, un service mis en place par Access.

Quand le mot «externalisation» prend tout son sens...

En 1993, la fusion du Syndicat national des centres d'affaires avec un groupement d'entreprises de domiciliation donne naissance au Syndicat national des centres d'affaires et de domiciliation (SNCAED). Ce dernier s'est lui-même allié, en 2003, au SIST (Chambre professionnelle nationale des téléservices) au sein de Access (Association interprofessionnelle des centres de compétences et d'externalisation de services aux entreprises). Une synergie qui a abouti à la structuration d'Access en trois comités «Métiers» : les centres d'accueil téléphonique, secrétariat, saisie informatique ; les centres de domiciliation et les centres d'affaires. Ces derniers – qui reprennent le concept anglo-saxon de bureaux «clés en main» et d'immobilier d'entreprise à la carte – proposent des bureaux meublés et équipés, une adresse de domiciliation commerciale, des salles de réunion adaptées à la communication moderne ainsi qu'une assistance professionnelle en matière d'accueil des visiteurs, de secrétariat et de gestion des appels et messages. Le tout pour une durée d'engagement qui peut aller d'une heure à une année et sans aucun frais de mise en service. À Strasbourg, l'ensemble des centres d'affaires représente une surface de 4 000 m² répartis entre le centre-ville et la périphérie. Un service particulièrement pertinent à l'heure où les mutations économiques plaident pour une souplesse toujours plus grande du fonctionnement des entreprises.

[SITES] [www.strasbourg.cci.fr/web/services/immobilier/centres affaires](http://www.strasbourg.cci.fr/web/services/immobilier/centres%20affaires) • www.ateac.com

COMMERCE

Catalogue en ligne Skiffy certifié Iso 9001

La filiale française du groupe Skiffy - spécialiste des composants de fixation destinés à l'industrie et au bâtiment - est basée à Strasbourg et connaît une constante évolution depuis sa création. Afin d'apporter un plus grand confort à ses clients dans leur recherche concernant les produits et leurs commandes, elle vient d'intégrer la technologie Wiziway qui allie papier et Internet. Un système certifié ISO 9001 version 2000 qui permet d'accéder aux informations et de passer commande très facilement, 24h/24.

[SITE] www.skiffy.net

INDUSTRIE

Paramédical Transhygiène désinfecte les fauteuils roulants

La société Transhygiène Felden de Bischwiller propose une méthode pionnière en matière de désinfection des fauteuils roulants. Introduits dans une cabine autonome, ceux-ci sont lavés, rincés, désinfectés et séchés avant d'être restitués à leur propriétaire. Cette méthode, remboursée par la Sécurité sociale au rythme d'une intervention par an, est beaucoup plus performante que le nettoyage manuel, fastidieux et imparfait. Une méthode prometteuse à l'heure où s'accroît la crainte des maladies nosocomiales.

[CONTACT] 03 88 63 26 47

SERVICES

Initiative Le cinéma allemand sur les écrans

Pour la deuxième année consécutive, le réseau de salles d'art et d'essai Alsace Cinéma (27 salles situées du nord au sud de l'Alsace) s'est attaché à promouvoir le cinéma allemand. Les films, dont la plupart n'avaient jamais été distribués en France, ont été projetés dans les salles faisant partie du réseau. Le festival dénommé «Augenblick 2006», fin janvier-début février, a séduit près

de 6 500 spectateurs et permis des échanges, des rencontres, et un travail en direction des publics scolaires. Le réseau envisage déjà la thématique de sa troisième édition, dédiée à l'expressionnisme allemand. Ambition à terme : devenir distributeur de films.

[SITE] www.alsace-cinemas.org

Pour une charte européenne des petites entreprises

Les CCI ont un rôle à jouer

Lors de sa session de janvier, le Parlement européen a fait le point sur la mise en œuvre de la Charte européenne des petites entreprises. Il en ressort que celle-ci est trop peu appliquée eu égard au rôle déterminant que jouent ces structures dans la compétitivité, l'innovation et la formation professionnelle dans l'Union. Différentes propositions ont été avancées pour remédier à cette situation parmi lesquelles un renforcement des systèmes de garantie mutuelle, une exonération de l'impôt sur les sociétés pour les aides financières communautaires et un renforcement de la participation des organisations représentatives des petites entreprises – dont les chambres de commerce et d'industrie – au dialogue social européen.

[SITE] www.europarl.eu.int

Gastronomie

Richard Meier : de La Rivière au «R»

Après La Rivière des Parfums puis La Rivière (fermée fin 2004), Richard Meier a ouvert le R, dans la Grand-rue à Strasbourg. Spécialités : les plats asiatiques. L'espace y a été conçu comme un loft à deux niveaux. Le rez-de-chaussée accueille le bar où sont servis les «savories», ces petits plats asiatiques de dégustation. Ils sont proposés crus, froids, à la vapeur, frits, grillés, etc. L'étage est dédié au kaseiki, une création culinaire japonaise moderne. C'est une succession de petits plats, qui mélange les cultures, les textures, les températures et les saveurs. Richard Meier est né en Algérie d'un père allemand chef de cuisine au Negresco à Nice et d'une mère vietnamienne, cuisinière réputée à La Rivière des Parfums à Strasbourg. Il s'est imprégné de ce mélange de cultures, en associant le côté ludique à l'art.

[L'ADRESSE] 53, Grand-rue à Strasbourg

Dirigeant

Franck Bertrand à la direction de LCL



Diplômé de l'ISA (Institut supérieur agricole) de Beauvais et de l'ITB (Institut technique de banque), Franck Bertrand vient

d'être nommé responsable de la direction d'exploitation de l'Est de LCL-Le Crédit Lyonnais. Un poste qu'il obtient après être entré au Crédit Lyonnais en 1988 et avoir passé plus de deux ans à la BRED (groupe Banque Populaire). Il était auparavant responsable du développement commercial à la direction d'exploitation du Sud-Ouest à Bordeaux. La direction d'exploitation de l'Est (Bourgogne, Franche-Comté, Alsace, Lorraine, Champagne-Ardenne) a son siège à Dijon et emploie 1 900 personnes. Avec 185 agences et 480 000 clients, elle réalise un chiffre d'affaires de 255 M€.

[CONTACT] 03 88 75 33 38

Plans locaux d'urbanisme en cours Faites appel à la CCI

Eckbolsheim, Steinseltz, Rosheim, Dossenheim-sur-Zinsel, Brumath, Lorentzen

Votre entreprise se situe dans le périmètre d'un plan local d'urbanisme (PLU) ? Vous avez un projet d'extension ou de délocalisation de votre entreprise à court ou moyen terme ? Vous avez un problème d'urbanisme (accès, parking, déserte, voisinage, etc.) ? N'hésitez pas à contacter la Direction de l'aménagement du territoire de la CCI. Attention aux dates de prescription : pour obtenir satisfaction, il est important d'agir le plus en amont possible des réflexions du PLU et en tout cas avant que ce document ne soit arrêté.

[CONTACT CCI] Barbara Calligaro, 03 88 75 25 28

Transports routiers La réglementation européenne sur les temps de conduite est adoptée

Le 2 février, le Parlement européen a adopté de nouvelles dispositions sur les temps de conduite et de repos dans les transports routiers. Celles-ci entreront en vigueur un an après leur publication. Elles prévoient un temps de repos journalier de 11 heures minimum qui pourra être scindé en deux parties d'au moins trois et huit heures. Les 45 minutes de pause pourront également être divisées en deux parties de 15 et 30 minutes. Ces règles simplifiées, combinées avec un nouvel appareil de contrôle, le chronotachygraphe numérique, devraient entraîner des contrôles plus efficaces et plus rapides. Une harmonisation des sanctions est également prévue au niveau communautaire.

[SITE] www.europarl.eu.int

Voix et datacomm Le chronotachygraphe numérique on line

Spécialisée dans la gestion des données sociales remontées à travers le chronotachygraphe dans les véhicules de transports, hier analogique aujourd'hui numérique, la société Voix et datacomm (Oberhausbergen) propose les transactions en temps réel dans un mode ASP (Application Service Provider) à partir de serveurs

dédiés. Ces solutions M2M intégrées permettent tout type de remontées d'informations de la géolocalisation par GPS au «géofencing», en passant par la gestion du carburant sur Can Bus, le suivi de la chaîne du froid ainsi que toutes les informations idéalement incontournables à l'optimisation du métier du transport. Tout ceci en un seul «Clic».

[SITE] www.voix-datacomm.com

Recherche et développement Conectus : l'interface entreprises-labos

Dans une Europe où le Processus de Lisbonne prône la recherche et le développement comme facteur essentiel de croissance économique, l'ensemble des acteurs alsaciens de la recherche publique* s'est fédéré autour d'un objectif commun : développer des partenariats et faciliter l'accès des PME-PMI aux innovations afin de leur permettre d'être toujours plus concurrentielles dans l'actuel contexte de mondialisation. Cette structure, baptisée «Conectus», propose notamment un guichet unique de prise de contact** qui autorise une vision claire de l'offre de compétences des laboratoires alsaciens ainsi que des offres de collaboration.

* CNRS, INSERM, ULP et Université de Haute Alsace, IUT Robert Schuman, Écoles d'ingénieurs (INSA, ENGEEES), Hôpitaux universitaires de Strasbourg. ** numéro unique 0811 460 459

[CONTACT] henri.dreyfus@inserm.u-strasbg.fr

Immobilier Carrl s'adapte aux mutations professionnelles

Une agence immobilière d'un genre nouveau s'est ouverte à Eckbolsheim, à l'automne 2005. La société Carrl s'est en effet spécialisée dans la prestation liée aux déplacements professionnels et s'adresse directement aux entreprises en leur proposant de faciliter l'installation en Alsace des personnes mutées. Elle le fait par le biais de transactions immobilières mais également en gérant les déménagements et ouvertures de lignes ou bien encore les travaux de rafraîchissement. Le démarrage est prometteur pour cette société qui table sur un chiffre d'affaires de plus de 185 000 € pour 2006 qui sera sa première année pleine d'activité.

[SITE] www.carrl.fr

Multimédia Noveis répond à tous les besoins

Noveis est un prestataire de services plurimédias basé à Strasbourg. Constituée d'un réseau de compétences composé à la fois de développeurs, de graphistes, de consultants et de spécialistes de la communication et du marketing, cette société répond à l'ensemble des besoins des entreprises et organisations en applications web, communication visuelle, web marketing et stratégies. Noveis soutient Christophe Kern, cycliste

professionnel alsacien qui est susceptible d'être sélectionné pour le Tour de France dont le départ a lieu à Strasbourg.

[SITES] www.noveis.com ; www.christophe-kern.fr

Trophée de l'installateur Une entreprise de Brumath à l'honneur

La société Bain Concept et Réalisation a obtenu le «coup de cœur du jury» des trophées de l'Installateur 2006 pour la maîtrise dont elle fait preuve dans l'installation de salles de bains. Une distinction qui a été remise à ses représentants le 19 janvier dernier sur le salon professionnel de Interclima+ Elec à Paris.

[CONTACT] bilger.geraldine@ifrance.com

Marketing to business Une solution à la carte

Afin d'aider les entreprises alsaciennes en phase de création et/ou de croissance, la société Marketing to business d'Erstein propose un directeur de marketing et de communication à la carte. Une externalisation de la fonction déjà bien implantée en Amérique du Nord et dans les pays anglo-saxons et qui s'affirme comme une des solutions simples, économiques et efficaces pour faire face aux concurrents européens et mondiaux.

[SITE] www.marketing-to-business.com

suite p.12

Le Comité départemental des banques

Projets ciblés et partenariat actif avec la CCI

Passage de relais au Comité départemental des banques dont la présidence est assurée depuis janvier par Thierry de Follin (directeur régional du CIAL) qui remplace Daniel Lartillerie (directeur du centre d'affaires de la banque de l'économie du commerce et de la monétique – groupe Crédit mutuel – et membre titulaire de la CCI). Une bonne occasion de faire le point sur le rôle de cet organisme qui joue un rôle actif au sein de l'Espace Entreprendre de la CCI.

S'il est un mot-clé qui revient dans les propos respectifs de l'ancien et du nouveau président du comité départemental des banques, c'est bien celui de «communication». Faire connaître le rôle des banques, contribuer concrètement au dynamisme économique de la région et le faire de manière collective, tel est leur credo. Tous deux évoquent une action lancée en novembre 2004, sous l'égide de Daniel Lartillerie, en partenariat avec le rectorat. «*Il s'agissait d'aller à la rencontre des jeunes des lycées et de leur expliquer, durant deux heures de cours, ce que sont les métiers de la banque*», déclare l'ancien président. Une quarantaine d'animations touchant près de 1200 jeunes ont été menées en 2004 et 2005. Thierry de

Follin a bien l'intention de poursuivre cette initiative, essentielle, lorsque l'on sait que le secteur embauchera 22 000 personnes, au niveau national, en 2006.

Un partenariat avec la CCI

Autre point fort de l'action du Comité départemental des banques : le rôle actif qu'il joue dans les comités d'agrément mis en place par des structures telles que «Entreprendre en France», portée par la CCI de Strasbourg et du Bas-Rhin, ou bien encore les plateformes d'initiative locales (PFIL). «*Il s'agit essentiellement d'aider les créateurs ou repreneurs d'entreprises à monter leurs dossiers notamment dans le domaine financier et obtenir les aides nécessaires*», explique Thierry de Follin qui sou-

ligne également la participation du Comité aux salons organisés par les CCI et les Chambres de Métiers.

Diffuser l'information sur le secteur bancaire

Thierry de Follin voudrait aller encore plus loin en matière de communication et proposer, par exemple, une rubrique bancaire dans un média. Pour évoquer des sujets bancaires aussi variés que le compte courant, l'avenir du plan épargne, les problématiques des accords de «Bâle 2» (harmonisation des systèmes bancaires internationaux), etc. Le nouveau président souhaite également informer plus largement les acteurs sociaux qui travaillent auprès des populations économiquement fragilisées. «*Il est important de leur faire connaître les*



THIERRY DE FOLLIN ET DANIEL LARTILLERIE : UNE DYNAMIQUE DANS LA TRANSMISSION /

mécanismes favorisant l'aide des banques», précise-t-il. /

[CONTACT] 03 88 21 40 12

Rencontres du Rhin Supérieur

La Région appelle à projets

Les initiatives pour donner vie et dynamisme à la coopération transfrontalière se multiplient. La Région lance un projet à destination du monde de la jeunesse, des sports, de la culture, de l'environnement... Inscriptions jusqu'au 15 août 2006.

Faisant suite à l'initiative «People to people» qui a connu un vif succès, la Région Alsace a lancé, fin 2005, un nouveau programme de coopération transfrontalière dans l'espace du Rhin supérieur*. Il s'agit de soutenir des projets liés à la culture, au sport, aux loisirs, à l'information, à

l'environnement, à la jeunesse, etc. avec une attention particulière aux médias et à la communication. Les porteurs d'initiatives devront être constitués juridiquement en association (commune, club de sport, groupe de musique, etc.). Six critères sont impératifs : promouvoir les échanges entre habitants, se

dérouler dans l'espace du Rhin supérieur, rassembler des partenaires d'au moins deux pays, être autofinancé à 50 %, comporter un caractère novateur et se dérouler en dehors du cadre scolaire. Les projets devront être réalisés d'ici le 15 novembre 2006 et les candidatures déposées jusqu'au 15 août. /

* Programme cofinancé par le Département du Bas-Rhin, celui du Haut-Rhin, le Land de Bade-Wurtemberg, le Land de Rhénanie-Palatinat, trois cantons de la Suisse du Nord-Ouest ainsi que la Confédération helvétique et la Commission européenne.

[SITE] www.3regio.org

Fiscalité

Faciliter la mise à disposition des salariés sapeurs-pompiers volontaires

Afin d'assurer une couverture exceptionnelle suffisante, la sécurité civile s'appuie sur des sapeurs-pompiers professionnels et volontaires. Ces derniers (200 000 en France) interviennent aussi pendant leurs heures de travail. Leurs entreprises bénéficient d'aides fiscales.

ENTRETIEN AVEC LE MAJOR HUBERT REISS, SERVICE DÉPARTEMENTAL D'INCENDIE ET DE SECOURS.

Dans le Bas-Rhin, le service départemental d'incendie et de secours s'appuie sur l'engagement d'environ 8 500 volontaires, la plupart salariés. Si la CUS dispose habituellement d'un nombre suffisant

de professionnels pour couvrir les opérations de grande envergure, les zones rurales, elles, sont tributaires de la collaboration des sapeurs-pompiers volontaires dès que l'intervention devient plus complexe.

Les problèmes rencontrés par ces volontaires pour concilier leur mission avec leur vie professionnelle ont conduit le gouvernement à instaurer des mesures de défiscalisation substantielle pour dédommager les employeurs au maximum des charges occasionnées par un salarié parti en opération.

Un dédommagement fiscal

Aujourd'hui, la mise à disposition par une entreprise de salariés sapeurs-pompiers volontaires pendant les heures de travail à titre gratuit constitue un don en nature ouvrant droit à une réduction d'impôt égale à 60 % de leur montant.

L'Alsace citoyenne

Le Major Hubert Reiss du SDIS du Bas-Rhin constate avec satisfaction que « ces mesures semblent parvenir à leurs fins : nos prises de contact avec les entreprises alsaciennes sont très fructueuses. Nous nous adressons aux services des ressources humaines soit au travers de nos sapeurs-pompiers volontaires, soit directement, et élaborons avec eux une convention de disponibilité opérationnelle ou/et de formation pour les employés engagés. Cette convention prend en compte les impératifs de l'entreprise et les possibilités d'organisation qui en



/ LE MAJOR HUBERT REISS /

découlent. D'ores et déjà, 236 conventions ont été signées et 12 sont actuellement en traitement. L'intérêt des employeurs est flagrant et leur engagement se joue à plusieurs niveaux : c'est un engagement citoyen, fait très répandu en Alsace, mais c'est également un intérêt personnel pour l'entreprise. En effet, elle compte ainsi dans son effectif des gens formés par rapport à la loi et aptes à faire face à une situation d'urgence, ce qui constitue une sécurité supplémentaire pour le personnel. Quant au salarié qui s'est engagé pendant plusieurs années dans nos rangs, il a tout intérêt à le signaler sur son CV, le civisme n'est pas une notion surannée.» /

[CONTACT] Major Hubert Reiss, 03 90 20 70 78



/ SAPEURS-POMPIERS : UNE ACTIVITÉ QUI S'EXERCE EN SUS DE SON MÉTIER. /

L'industrie alsacienne et la Banque de France

«Une année 2005 moyenne, un attentisme pour 2006 lié à la reprise en Allemagne»

La situation économique en Alsace, abordée à l'occasion de l'assemblée générale des conseillers du commerce extérieur, a fait l'objet d'une présentation à la CCI début février. Ce qu'il faut en retenir : 2005 s'est révélée très moyenne, «*décevante mais pas catastrophique*». 2006 se dessine avec quelques espérances de croissance.

Le bilan présenté par la Banque de France est issu de l'enquête annuelle que mène Strasbourg Place Financière. Concernant l'Alsace, les entreprises sondées* sont relativement représentatives du secteur (72 % du taux de couverture). Les questions portaient à la fois sur leurs résultats de 2005 et leurs prévisions pour 2006.

Les chiffres d'affaires affichent une hausse de 2,9 %, alors que les entreprises misaient sur +3,5 %. Côté export, les chiffres ne sont guère brillants (+4,9 % dans le Bas-Rhin et +1,9 % dans le Haut-Rhin). Pour 2006, les entreprises qui ont répondu à l'enquête annoncent des perspectives plus positives, qui devraient accompagner un accroissement des investissements. Près

de la moitié des patrons espèrent ainsi des bénéfices accrus.

Grande tendance relevée en 2005 : un retrait lié essentiellement aux déconvenues du secteur de l'automobile ainsi qu'à celui des biens de consommation.

Côté investissements, l'année s'est montrée plutôt dynamique, grâce, notamment, aux constructeurs de biens d'équipement.

Pour 2006, les industriels affichent une certaine prudence particulièrement dans le domaine de l'automobile. Quelques espérances de croissance apparaissent. Celles-ci sont liées à «*la reprise de l'économie allemande, si elle se confirme, avec notamment ses exportations vers la Chine*», estimait Henri Jullien, pour qui les entreprises semblent prêtes à redémarrer dès

que la conjoncture sera plus porteuse. /

* Ont répondu les entreprises des secteurs de l'industrie (506 entreprises, 103 980 salariés), du bâtiment (166 entreprises, 18021 salariés), des transports (71 entreprises, 5507 salariés)

[CONTACT] 03 88 52 28 82

À LIRE P. 33 L'INTERVENTION DE LA BANQUE DE FRANCE DEVANT LES CCE.

Secteurs d'activité	Effectifs		CA		Exportations		Investissements	
	2005	2006	2005	2006	2005	2006	2005	2006
Industries agroalimentaires	-1,0	-3,6	+2,3	+3,6	+0,8	+5,2	+29,0	+33,3
Biens de consommation	-2,6	+0,5	-5,4	+9,6	-5,6	+13,3	+69,4	+8,3
Automobile	-6,3	-1,8	+3,1	-8,4	-0,0	-8,8	+63,1	-34,8
Industrie	-3,3	-1,3	+2,9	+1,7	+2,2	+2,8	+23,5	+7,5

Ces données sont extraites de l'étude annuelle de la Banque de France Alsace «Les entreprises en Alsace, bilan 2005 et perspectives 2006».

Emploi des cadres : les prévisions de l'APEC

Les promotions internes reprennent du galon en Alsace

Après une année 2005 mitigée, où le nombre de cadres embauchés en Alsace a diminué de 5 %, 2006 s'annonce en demi-teinte : 11 % des entreprises interrogées par l'APEC prévoient une augmentation de leur effectif cadres alors que 7 % anticipent une réduction. La région Alsace se montre d'ailleurs en retrait par rapport au niveau national en matière d'accroissement d'effectifs.

Fait inhabituel, les promotions internes ont diminué de 27 % par rapport à 2004. Cette tendance s'inverserait à nouveau en 2006. Ce sont 3 210 cadres qui seraient embauchés dans la région Alsace (-6 % par rapport à 2005). Les cadres exerçant une fonction commerciale seraient les plus recherchés sur le marché alsacien, devant les cadres de la production/industrie/chantiers (19 %) et

les informaticiens (18 %) à quasi égalité. On notera que les fonctions supports sont en nette diminution. Secteurs les plus porteurs : les services, suivis de l'industrie et du commerce. Les cadres confirmés seraient recrutés en grand nombre avec les jeunes cadres et les cadres débutants. Fait nouveau, le nombre de candidatures par poste offert tend à diminuer. Comme le souligne le

vice-président du Medef, Jean-Pierre Alfonsi, «aux entreprises d'anticiper en multipliant leurs sources de recrutement et en s'orientant vers des cadres seniors ou en investissant dans la formation».

Source : Panel APEC 2006-02-15

[SITE] www.apec.fr

Remplir une déclaration de TVA, obtenir une carte grise, répondre à un appel d'offres ou bien encore envoyer ses factures en quelques clics. C'est pour aujourd'hui, au plus tard pour demain. La technologie le permet tout en assurant sécurité et confidentialité. Le gouvernement s'implique, reste que les mentalités doivent évoluer...

L'e-administration

Une mutation incontournable



Selon le gouvernement, un nombre croissant de Français ont eu recours aux services administratifs en ligne en 2005. Après l'engouement manifesté pour la télédéclaration de l'impôt sur le revenu, le service du changement d'adresse en ligne a eu lui aussi un succès immédiat. Le développement de l'administration en ligne correspond à une attente forte des Français : 89 % des personnes interrogées* connaissent au moins un service administratif en ligne et 42 % ont l'intention d'effectuer des démarches administratives en ligne dans les douze mois qui viennent.

Une dynamique nationale

Chargée de mission des technologies de l'information et de la communication à la préfecture de Région, Marie-Eve Tayot précise d'emblée qu'un des ressorts essentiels de l'administration en ligne réside dans ce qu'elle appelle le «pacte de confiance». «Il faut mettre en place des procédures qui sécurisent l'utilisateur», déclare-t-elle avant de mettre en exergue la protection des données et la neutralisation des risques de falsifications.

« Mettre en place des procédures qui sécurisent les usagers »

Une exigence qui a amené les groupes de travail ministériels à travailler en partenariat avec la CNIL et des associations de défense des droits sur Internet dans la mise en œuvre du programme ADELE (ADministration ELEctronique). Lancé il y a deux ans par le gouvernement, ce plan d'action vise à faire définitivement entrer l'administration française dans l'ère des nouvelles technologies. Un programme de 140 mesures financé à hauteur



/ MARIE-EVE TAYOT : «LES MENTALITÉS DOIVENT ÉVOLUER» /

de 1,8 mds € sur quatre ans. À terme, l'administration en ligne devrait permettre de générer 5 à 7 mds € d'économie sur le budget annuel de l'État d'ici 2007. «Des secteurs ont été définis comme prioritaires, explique Marie-Eve Tayot : la dématérialisation des marchés publics, la téléTVA, les télécartes grises, le téléfacturage.» À ces chantiers, on peut ajouter les services de l'URSSAF et de la CRAV «qui sont dans les tuyaux», selon le mot de Marie-Eve Tayot.

Des mutations en cours

Le programme ADELE a de multiples répercussions. «Pour l'administration, il s'agit de mettre en place un service public plus performant à destination de ses partenaires-clients, mais pour qu'elle puisse elle-même s'adapter à ces nouvelles prestations, elle est obligée de se réformer», note Marie-Eve Tayot. Les législations s'allègent

pour correspondre à l'outil informatique, des services comme celui des copies certifiées conformes sont amenés à disparaître du fait de l'apparition de la signature électronique, les mentalités doivent évoluer et accepter les modifications dans la hiérarchie du pouvoir qu'entraîne le partage des informations. De pyramidales, les structures deviennent transversales. Les lendemains ne chantent plus pour les mythiques photocopies, l'outil informatique inquiète encore... Grands et petits virages vont devoir être négociés et cela n'a rien d'anodin. «C'est difficile mais pas irréaliste», conclut Marie-Eve Tayot en se référant notamment à l'exemple estonien (voir ci-contre).

* Sondage ADELE/CSA/novembre 2005, réalisé auprès d'un échantillon de 102 personnes âgées de 18 ans et plus.

Services en ligne Le point sur ce qui se pratique dans l'Union européenne

Quelque 40 % des services de base fournis par les administrations publiques sont entièrement accessibles en ligne dans l'Union Européenne, indique une étude publiée par la Commission*. Dans les seuls quinze «anciens» membres, ce pourcentage atteint 46 % contre 20 % en 2001. La France, longtemps en retard, atteint aujourd'hui 50 %, ce qui n'est pas mal mais nous laisse encore loin derrière la Suède ou l'Autriche où ce taux dépasse les 70 %.

* Réalisée par le Cabinet conseil Cap Gemini

L'Estonie, en pointe

Si les nouveaux pays membres se retrouvent plutôt en bas de l'échelle en ce qui concerne l'utilisation d'Internet – à un niveau qui correspond toutefois à celui des anciens il y a deux ans –, l'Estonie fait figure de pionnière. Avec 52 % de la population qui surfe sur la toile, plus de 700 points d'accès publics au réseau, la connexion de tous les établissements scolaires..., elle a pris résolument le virage des nouvelles technologies. Les scrutins sont électroniques dans ce pays où, depuis 2000, le gouvernement tient ses réunions hebdomadaires sans support papier.

[Source] Ambassade d'Estonie à Paris

[SITE]
www.est-emb.fr

Témoignages.



La facture dématérialisée

SALM : un investissement léger pour une réduction des coûts

« La facture électronique est effective à la Société Alsacienne du Meuble (marques Schmidt et Cuisinella) depuis janvier 2006 », déclarent Pierre Tanghe, crédit manager et David Duval, chef de projet informatique de la société. Pour eux, la facturation électronique est un plus. « L'avantage est évident pour la société, soulignent-ils : réduction des coûts, investissement léger, gain de temps, archivage allégé, etc. mais nous avons voulu que cela favorise également nos clients. Sans frais supplémentaires, nous leur proposons un fichier qui reprend nos données de facturation les

concernant. Ils peuvent intégrer celles-ci à leur propre logiciel comptable et gagner ainsi du temps ou de l'argent, selon que leur comptabilité est externalisée ou non. » De plus, le système d'archivage électronique de la SALM donne la possibilité aux clients d'accéder à leurs factures en cas de perte dans leur propre système informatique. Une procédure où tout est mis en œuvre pour assurer sécurité et confidentialité. Le but de la SALM est de proposer la facture dématérialisée à l'ensemble de ses clients en France dans un premier temps, dans l'Union européenne ensuite, en commençant par

l'Allemagne et la Belgique. Le seul frein objectif au déploiement d'un tel système serait que les clients ne disposent pas d'un logiciel comptable standard. Cependant, l'acquisition d'un tel type d'équipement revient à +/- 200 €, ce qui est loin de constituer un investissement stratégique.

DERNIÈRE MINUTE
La SALM vient d'obtenir le trophée de la qualité NF Ameublement. Avec 500 magasins exclusifs, elle se positionne comme le numéro 1 en France et le numéro 7 en Europe. /

[CONTACT]
03 89 58 24 12



/ PIERRE TANGHE ET DAVID DUVAL : «UNE DÉMARCHE GAGNANT-GAGNANT» /

Électricité de Strasbourg : en phase avec son temps

Depuis juillet 2004, le secteur de l'électricité est ouvert à la concurrence pour les entre-

prises et l'ensemble des professionnels. Une nouvelle donne qui a entraîné de nouveaux modes de facturation

entre le Grand réseau de distribution (ES), le fournisseur (ES ou autre) et le client final. « La part « transport-acheminement » reste de notre ressort dans tous les cas, explique Patrice Léobold, responsable du réseau de distribution et du groupe clients-fournisseurs du GRD à ES, à charge pour le fournisseur de le répercuter sur le client. C'est cette facture transport (soumise à un

barème national) qui est dématérialisée depuis juillet 2004. » Celle-ci est réalisée au format international XML particulièrement adapté à ce type de document, puisque des balises encadrent chaque donnée et permettent de repérer directement les mentions de prix et de période, par exemple. Le système fonctionne sans anicroche et Patrice Léobold se réjouit de l'enthousiasme avec lequel

l'équipe de quatre personnes, créée pour l'occasion, s'est lancée dans ce défi. « C'est un gros investissement en temps, en ressources humaines et en coûts d'achat des logiciels et des licences ainsi qu'en maintenance, mais le jeu en vaut la chandelle. » Côté avantages, il pointe pour ES la dynamique entraînée au sein de l'entreprise qui se sent en phase

avec les avancées technologiques, les gains de temps, d'argent, d'espace d'archivage, etc. Autant de plus que ses clients peuvent reprendre à leur compte. Avec, pour chacun, le confort d'une procédure sécurisée et confidentialisée par le cryptage des données. /

[CONTACT]
03 88 20 66 08



/ suite p.18 /

La télécarte grise

Flat Racing One : un système rapide et gratuit



/ PATRICIA JAHN A OPTÉ POUR CHAMBERSIGN /

Équipée d'une signature électronique – ChamberSign – délivrée par la CCI, la société Flat Racing One (Hoenheim) spécialisée dans la vente de cyclomoteurs, pratique la délivrance de télécarts grises depuis la mi-2005. Son ordinateur est désormais relié au fichier national des cartes grises. La procédure est simple : quand un client achète un véhicule, il apporte la copie de sa carte d'identité et un justificatif de domicile. Les coordonnées nécessaires sont entrées dans le système et permettent, après validation et immatriculation, l'impression d'une carte grise provi-

soire valable jusqu'à la réception, dans les dix jours, du document définitif adressé par voie postale. Une procédure gratuite. Seule, la plaque peut-être facturée par certains garages, ce que ne fait pas Flat Racing One, précise sa gérante, Patricia Jahn. Selon elle, le système fonctionne aujourd'hui sans problème après quelques difficultés de mise en place qui ont été réglées depuis. Pour l'instant, seuls sont concernés les cyclomoteurs neufs. Le parc d'occasion le sera avant 2009 et celui des voitures suivra. /

[CONTACT]
flat.racing@laposte.net

La dématérialisation des marchés publics

Communauté de communes de Benfeld : mutualiser pour optimiser

Depuis janvier 2005, les administrations doivent pouvoir traiter une réponse à un appel d'offres qui leur parvient sous forme électronique. Entre temps, cette contrainte s'est élargie aux publications de marchés publics, ce qui permet notamment aux PME-TPE d'avoir plus facilement accès à ces informations. «À Benfeld, nous avons pris cela comme une

opportunité», explique Philippe Grussenmeyer, directeur général des services de la communauté de communes. Une plate-forme unique pour les onze municipalités de la communauté de communes a été mise en place en 2005 avec l'assistance de la CCI de Strasbourg et du Bas-Rhin. La plupart des offres passent depuis par ce site auquel se sont jointes des plateformes individualisées

pour chacune des onze communes concernées. «La consultation est importante», constate Philippe Grussenmeyer qui signale que le nombre de connexions au site s'est accru. Il note cependant que peu de réponses passent pour le moment par la toile. /

[SITE]
www.cc-benfeld.fr

À partir de 2007, l'obligation de télédéclarer et télépayer la TVA concernera toutes les entreprises au CA supérieur à 760 000 €

La téléTVA

Actua : une économie de papier et de temps

Depuis le 1^{er} janvier 2006, l'obligation de télédéclarer et télépayer la TVA ne concerne plus seulement les entreprises au CA supérieur à 15 M€ hors taxes. Le seuil est en effet abaissé à 1,5 M€. À partir de 2007, la loi de finances étendra cette mesure aux entreprises au CA supérieur à 760 000 €. «Nous

sommes impliqués depuis 2001», précise Régis Laborne, directeur général de la société Actua (Illkirch Graffenstaden) qui se dit favorable à cette nouvelle procédure qui représente une économie de papier et de temps, une fois la mise en œuvre maîtrisée. «La généralisation de l'ADSL facilite les choses», déclare-t-il.

Aucune fuite n'a été constatée depuis la mise en place du système, ce qui le rassure. «D'autres administrations seront concernées dans l'avenir et on verra comment tout cela évolue mais ce qui est sûr c'est que le XXI^e siècle sera informatique», conclut notre interlocuteur. /

[CONTACT]
03 90 40 88 58

La CCI partie prenante

Le centre de formalités des entreprises (CFE) Bientôt accessible en ligne

Le CFE est un guichet unique auquel les entreprises communiquent leurs déclarations administratives. A charge pour lui de les réceptionner, de les traiter et de les transmettre aux administrations concernées : INSEE, greffe du Registre du commerce et des sociétés, services fiscaux, organismes sociaux et Direction départementale du travail, de l'emploi et de la formation professionnelle. La CCI exerce en la matière une activité de service public qui lui est confiée par décret*. Jusqu'à présent, la majeure partie des dossiers parvient encore au CFE par courrier. Ils comportent un formulaire COSA ainsi qu'une série de pièces justificatives dont la nature dépend de la formalité déclarée. «Mais, confie Emmanuelle Spindler, responsable du CFE de la CCI de Strasbourg et du Bas-Rhin, l'avenir

est à CFEnet : la nouvelle porte d'entrée Internet des CFE de CCI!» La CCI 67 est pionnière en la matière puisqu'elle fait partie de la douzaine de CCI sollicitées par l'Assemblée des Chambres Françaises de Commerce et d'Industrie pour participer à une deuxième phase de pilotage de ce projet national. Depuis début 2006, le CFE de la CCI 67 procède à des tests internes. Il s'agit à ce stade de finaliser les paramètres locaux et de valider les différentes étapes du circuit de la formalité. S'en suivra une période de tests externes avec un panel de professionnels. L'accès à tous les déclarants se fera au plus tard à la rentrée 2006. Ce qui est d'ores et déjà constaté, c'est que la navigation sur le site est très claire, la formalité peut être renseignée facilement et surtout, le logiciel calcule les pièces à joindre et les frais d'inscription au RCS inhérents à la

déclaration. Une fois validée, celle-ci arrive dans l'appliquet du CFE. Parallèlement, le déclarant envoie par courrier les pièces et les frais dus. A réception de ces documents par le CFE, le dossier est vérifié et traité avant d'être transmis aux administrations concernées. Pour Emmanuelle Spindler, l'avènement de CFEnet est une première étape dans la transmission en ligne des formalités. D'autres suivront (la dématérialisation des pièces notamment) mais nécessitent une série d'adaptations qui apparaîtront progressivement.

* Décret du 19/07/1996 relatif aux CFE.

[POUR EN SAVOIR PLUS SUR LE CFE ET LES PRESTATIONS D'APPUI PROPOSÉES] www.strasbourg.cci.fr/cfe

[CONTACT CCI]
Emmanuelle Spindler, 03 88 75 25 12,
e.spindler@strasbourg.cci.fr



Marchés publics
télécharger
oui !, répondre
en ligne :
peut-être...

La dématérialisation des marchés publics concerne d'une part la transmission par Internet des dossiers de consultation et d'autre part, la réponse en ligne possible pour les entreprises. Si le gain que procure le téléchargement des dossiers semble évident pour les entreprises, il n'en est pas de même pour les réponses en ligne. Répondre en ligne ne s'improvise pas : il faut mettre en place une procédure d'élaboration du dossier de candidature qui s'adapte à la dématérialisation, il faut maîtriser la création d'un dossier électronique comportant des documents provenant d'applications aussi diverses qu'un traitement de texte, un tableur, un logiciel de CAO ou d'imagerie numérique. De plus, la multiplicité des plateformes aux ergonomies différentes ajoute aux difficultés. Soyez patients, la dématérialisation des marchés publics n'existe que depuis un an. Pour bénéficier des gains de productivité offerts par la dématérialisation, il est indispensable de vous former. Prise en main d'une plate-forme, utilisation du certificat de signature, création du dossier dématérialisé, réponse en ligne, la CCI vous propose des formations adaptées.

[CONTACT CCI]
Jean-Marc Kolb,
03 88 75 25 95,
jm.kolb@strasbourg.cci.fr
[SITE]
www.marches.cci.fr

/fin du dossier/

Signature électronique

Le sceau ChamberSign

Établie au nom d'un salarié ou du représentant légal d'une entreprise, la signature électronique est utilisée pour authentifier une téléprocédure réalisée par Internet. Pour obtenir un certificat, le demandeur se rend sur le site www.chambersign.fr et complète le formulaire en ligne, imprime sa demande et la renvoie à la CCI pour vérification. Intervient ensuite le «face à face» qui a lieu à la CCI et donne toute sa valeur au certificat délivré. Le certificat prend la forme d'une clé USB cryptographique sécurisée, d'une carte à puce ou peut être installé directement sur l'ordinateur dans sa forme la plus simple. Le certificat de signature contient toutes les informations pour signer électroniquement de manière probante : informations sur le détenteur du certificat, son entreprise, identité de l'autorité de certification (les CCI), date

de validité. En dehors des applications directement liées à l'administration électronique, un certificat de signature peut être utilisé pour signer des documents bureautiques (format PDF, par exemple) ou un message électronique et cela avec la même valeur qu'une signature manuscrite.

En plus de la délivrance des certificats, les CCI accompagnent les entreprises dans leur mise en œuvre grâce à une assistance téléphonique professionnelle. Des réunions d'information et des séances de formation aux différents usages de la signature sont organisées régulièrement.

Validité d'un certificat : 2 ans
Coût d'un certificat : 80 € par an

[CONTACT CCI]
Lise Thevenot, chambersign@strasbourg.cci.fr

Informatisation de la TPE : un exercice guidé par la méthode

Les « bonnes pratiques » suggérées par la CCI

Aujourd'hui, l'informatique n'est plus le domaine réservé des spécialistes. Elle s'adresse à tous les chefs d'entreprise. Plus accessible du fait d'une adaptation des solutions logicielles, sa vulgarisation ne signifie pas pour autant absence de démarche méthodique. Une informatisation réussie, à coût raisonnable, repose sur des « bonnes pratiques ». **QUELQUES SUGGESTIONS DE LA CCI.**

Étude et choix

L'acquisition d'une solution informatique engage souvent le chef d'entreprise pour plusieurs années. Elle doit donc être adaptée aux particularités de la société (secteur d'activité, effectifs, etc.). Une analyse des besoins constituera le préalable indispensable pour identifier et formaliser clairement les résultats attendus.

Avant d'arrêter son choix parmi les produits du marché, le chef d'entreprise devra être attentif aux coûts – y compris aux coûts cachés (reprise des données, temps passé pour l'apprentissage de l'outil, la saisie, etc.). Autres critères déterminants : la réputation de l'éditeur du logiciel et la fiabilité de la technologie. « Une solution éprouvée au sein de la profession peut orienter son choix ».

Mise en œuvre

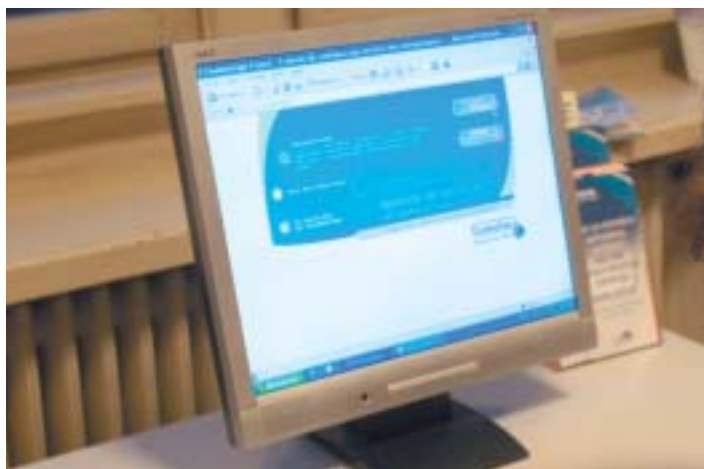
De durée variable – fonction de la complexité du métier de l'entreprise et de l'outil choisi –, la démarche s'appuiera aussi sur la qualité de l'accompagnement délivré par l'éditeur (ou le revendeur). En effet, la mise en œuvre constitue non seulement la phase cruciale de traduction des besoins et résultats attendus en solutions perceptibles (documents commer-

les bonnes pratiques

pour réussir une opération d'informatisation

- Condition sine qua non : le dirigeant ne doit pas être réfractaire aux nouvelles technologies (NTIC) mais considérer l'informatique comme un levier d'amélioration de son activité ;
- quels que soient la taille de l'entreprise et l'impact prévisible de l'informatique, le dirigeant doit s'astreindre à une démarche pragmatique (comme celle présentée ici) ;
- il faut privilégier les solutions existantes et éprouvées, notamment au sein de sa corporation professionnelle. Dans les phases critiques, il faut en permanence générer l'implication de ses collaborateurs.

ciaux, plannings, statistiques et analyses, etc.) mais elle doit surtout permettre l'appropriation de l'outil par tous les intervenants de l'entreprise.



/ L'INFORMATISATION, UNE DÉMARCHE PRAGMATIQUE /

Les phases de paramétrage et de spécification devront impliquer les utilisateurs finaux aux côtés de l'éditeur.

Production et optimisation

Une fois l'installation terminée et la solution opérationnelle, cela ne signifie pas que la vitesse de croisière est atteinte. La familiarisation progressive à l'outil informatique permet d'optimiser les actions, notamment celles consommatrices de temps (saisies, éditions).

L'assistance après démarrage (« Hot Line » téléphonique et/ou intervention sur site), que l'on n'aura pas manqué de souscrire auprès de l'éditeur sera complétée

par des sauvegardes régulières des données, contribuant ainsi au maintien de l'activité et à la disponibilité des informations. /

[CONTACT CCI]

Lionel Schwartz, 03 88 75 25 67

La CCI de Strasbourg et du Bas-Rhin peut vous aider dans votre démarche

Elle organise régulièrement des manifestations NTIC thématiques et l'espace **Strategeek**, dédié à l'informatisation des TPE, vous accueille tous les lundis matins.

[SITE] www.strategeek.net

Alain Bulduc : favoriser la vitalité de notre commune

En tant que nouveau président de l'Association des artisans, commerçants, industriels d'Illkirch-Graffenstaden (AACIIG), Alain Bulduc, propriétaire du garage Prestige Autos, entend renforcer l'engagement pour le travail associatif des acteurs économiques de la cité, et ce en adéquation avec la devise «l'union fait la force».



« J e travaille depuis longtemps dans le comité de l'AACIIG et le passage à la présidence s'est fait tout naturellement lorsque mon prédécesseur a décidé de partir en retraite. J'adhère entièrement au principe de participation à la vie de notre association. Celle-ci compte déjà une soixantaine de membres et j'espère que d'autres nous rejoindront. Ainsi, nous pourrons profiter de la synergie des échanges d'idées. Notre

rôle ? Défendre les intérêts de nos commerçants et de nos artisans, favoriser la communication entre eux, augmenter leur attractivité et satisfaire les besoins de notre clientèle, très fidèle par ailleurs. Pour ce, je compte m'appuyer sur l'excellent travail qui a déjà été accompli. En relançant l'exposition des commerçants en octobre 2006 à Illkirch-Graffenstaden, j'espère redynamiser une manifestation qui a eu, autrefois, beaucoup de succès. Quant au

nouveau centre-ville, il est important d'y soutenir l'activité commerciale et de favoriser ainsi la vitalité de notre commune. » D'autres idées se cachent dans les tiroirs de ce jeune président énergique, comme la création d'un journal des commerçants et celle d'un site web. La communication sera donc le maître mot des actions futures. /

[CONTACT]

Alain Bulduc 03 88 67 24 50

LE POINT ÉCO
www.strasbourg.cci.fr MAGAZINE DE LA CHAMBRE DE COMMERCE ET D'INDUSTRIE DE STRASBOURG ET DU BAS-RHIN

**Annonces
cet espace vous
est réservé !**

performance
MEDIA

Contactez Patrick Duspeaux
Tél. 03 88 78 47 73
Fax. 03 88 78 87 50
contact@performance-media.fr

La Droguerie

L'univers des perles et boutons

La rue des Serruriers à Strasbourg s'est dotée d'un nouveau magasin qui ravira les amatrices (et amateurs) de loisirs créatifs ou manuels.

Véritable caverne d'Ali Baba en matière de perles, boutons, galons, vous y trouverez tout ce qu'il faut pour réaliser vous-même votre collier, vos boucles d'oreilles, bagues, bracelets, personnaliser vos vêtements.



En vrac ou en kit. Du bouton traditionnel, coloré, en métal ou en étoile, des fleurs en feutre à la passementerie... impossible de ne pas trouver son bonheur. Le tricot n'est pas en reste puisque des laines de différentes couleurs vous sont proposées avec les livres adaptés pour réaliser vos modèles préférés. Exposition layette au sous-sol.

La Droguerie, neuf magasins en France, dont Strasbourg. Ouvert du lundi au samedi de 10h à 19h. /

[ADRESSE] 20 rue des Serruriers

CDEC

Trois créations acceptées

Ont été accordés par la CDEC (Commission départementale d'équipement commercial)

du 25 janvier, les projets de création d'une supérette d'alimentation biologique de 300 m² à Sélestat, d'un magasin de bricolage Bricoman de 5 990 m² à Brumath et d'un ensemble commercial de 6 590 m² (dont 3 900 m² de transfert) à Wasselonne.

[CONTACT CCI] Reine Condis, 03 88 75 24 85

LE POINT ÉCO

www.strasbourg.cci.fr MAGAZINE DE LA CHAMBRE DE COMMERCE ET D'INDUSTRIE DE STRASBOURG ET DU BAS-RHIN

Annonces cet espace vous est réservé !

performance

MEDIA

Contactez Patrick Duspeaux
Tél. 03 88 78 47 73
Fax. 03 88 78 87 50
contact@performance-media.fr

Loin d'être une formation «réservée aux jeunes qui ne réussissent pas ailleurs», on découvre aujourd'hui que l'apprentissage peut mener aussi bien à un diplôme niveau V (CAP, BEP, etc.) qu'à un diplôme niveau II ou I (diplôme d'ingénieur). Et dans les trois quarts des cas, il mène à un emploi stable, chose non garantie par toutes les formations. La CCI de Strasbourg et du Bas-Rhin met tout en œuvre pour accompagner les entreprises dans ce domaine. **SON OBJECTIF : ÊTRE UN RÉFÉRENT EN LA MATIÈRE ET AUGMENTER LE NOMBRE D'APPRENTIS DE + 40 % EN CINQ ANS.**

L'apprentissage en Alsace

Une autre voie royale de la formation

Au-delà des connotations souvent dépréciatives qui lui collent à la peau, l'apprentissage a une étymologie latine (*appenditum, appendere*) qui souligne tout simplement son objectif premier : apprendre. «L'image négative ou parfois défaitiste de l'apprentissage est dénuée de tout fondement» souligne Jean-Claude Haller, le directeur de la formation de la CCI. «Il est bien au contraire une très bonne école de formation et permet, à diplôme équivalent, une insertion profes-

sionnelle plus rapide. Les jeunes acquièrent à la fois des connaissances fondées, un savoir-faire en situation réelle et une expérience professionnelle certaine. De plus, l'apprentissage donne une autre image des métiers et de la technicité qui se cache derrière. C'est d'ailleurs pourquoi de plus en plus de cursus d'apprentissage se déroulent dans l'enseignement supérieur. Notre Centre de formation d'apprentis, par exemple, accueille actuellement 500 apprentis en formation dans le tertiaire et propose des formations allant du BTS aux

diplômes du troisième cycle comme le DECF ou le DESCF.»

Et l'entreprise, qu'en retire-t-elle ?

Une foultitude d'arguments plaident en faveur de l'apprentissage : un mode de formation et de qualification à la carte d'un collaborateur potentiel mais néanmoins sans obligation d'embauche, une méthode optimale pour éviter un recrutement malencontreux ou des mouvements de personnel trop importants, un coût effectif très faible, une motivation accrue

Alsace

13 309
apprentis à la
rentrée 2005
soit + 5 % en un an

France

350 000 apprentis
(Objectif Borloo :
500 000 dans trois ans)

Allemagne

1 600 000 apprentis



grâce à l'interaction entre la volonté d'apprendre de l'apprenti et la possibilité pour le formateur de transmettre son savoir. Enfin, le dynamisme et l'ouverture d'esprit qui sont inévitablement liés à un engagement en faveur de la formation des jeunes valorisent l'image de l'entreprise.

Optimiser l'offre de formations

L'objectif est clair : l'apprentissage doit répondre aux besoins en qualification des entreprises alsaciennes. Pour ce, un dispositif régional a été mis en place : la Région Alsace coordonne la création et la fermeture de formations (carte d'apprentissage) et intervient financièrement en complément à la taxe d'apprentissage collectée. Celle collectée par la CCI est affectée en Alsace afin que les entreprises puissent investir directement dans leurs compétences futures. Le Point A est le maître d'œuvre des actions de la CCI : gestion des contrats d'apprentissage, promotion, formation de trois jours des maîtres d'apprentissage à laquelle 95 % des entreprises ont d'ailleurs recours. Cette action dynamique est renforcée par les inspecteurs de l'apprentissage qui, en tant qu'interlocuteurs sur le terrain des parties prenantes, peuvent émettre un avis sur tout nouveau projet en fonction des besoins des entreprises. Les relations étroites avec les entreprises et ces partenariats entre les acteurs régionaux permettront à l'Alsace de jouer un rôle pilote dans la promotion de l'apprentissage. /

[CONTACT CCI]

Jean-Claude Haller,
03 88 43 08 00

/ suite p.26 /

L'apprentissage, axe stratégique de la CCI

3 questions à **Marcel Schott**

Membre titulaire et président de la Commission «Formation» de la CCI, administrateur de Messier Services SA

➤ L'apprentissage fait partie des axes stratégiques définis par la mandature actuelle. Comment situez-vous l'implication de la CCI ? Il y a deux sortes d'entreprises : celles qui ont goûté à l'apprentissage et celles qui ont peur de s'engager sur cette voie. Les premières sont convaincues et n'en démordront plus. Il nous faut maintenant prendre notre bâton de pèlerin et aller vers les secondes pour démystifier les fables sur l'apprentissage : aller en apprentissage est un choix délibéré et non une orientation par défaut et les cursus mènent de plus en plus souvent à des diplômes supérieurs. Il faut absolument rappeler que l'on peut former des jeunes sans devoir embaucher ensuite. Quant à l'entreprise, elle n'a guère besoin de compétences spécifiques car tout ce qui est requis est accessible sur place, la formation des tuteurs est rapide et la partie administrative est prise en charge par le Point A de la CCI.

➤ Quelles actions concrètes sont prévues ? Communiquer, conseiller, rencontrer. Le 22 mars, nous organisons pour le grand public une «Marche pour l'apprentissage» (voir ci-contre). Nous prévoyons aussi de nous adresser aux Centres d'information et d'orientation et enseignants de classes d'orientation afin de leur permettre de prendre conscience de la réalité des métiers. Le 8 avril, nous organisons une journée Portes ouvertes sur l'alternance et l'apprentissage au Pôle Formation. La CCI recrute en outre un conseiller en apprentissage supplémentaire qui sera chargé de convaincre les entreprises de former des apprentis. Enfin, nous nous sommes fixé un objectif de 50 apprentis supplémentaires à l'IFA pour cette année.

➤ Pour vous, ex-chef d'entreprise, que représente l'apprentissage ? L'apprentissage, c'est une excellente voie de formation qui n'a



strictement rien à envier aux autres. C'est la meilleure façon de professionnaliser un jeune et de lui donner toutes les chances de rentrer rapidement dans une entreprise car, au-delà de son diplôme, il acquiert une expérience professionnelle ce qui le rend opérationnel immédiatement. J'ai eu beaucoup d'apprentis dans mon entreprise et leur apport a toujours été bénéfique pour tous. Ils ont apporté du sang neuf et leurs tuteurs étaient hautement motivés car ils pouvaient enfin transmettre et leur métier, et leur savoir-être. Enfin, je pense que cela fait partie de notre devoir que de former des jeunes. Mon expérience montre que tous ceux qui sortent de l'apprentissage ont les meilleures chances de trouver du travail. /

22 mars 2006 Marche pour l'apprentissage

C'est à cette occasion que démarra la campagne d'apprentissage avec le lancement du site* qui réunira offres et demandes du département. L'objectif annoncé sur le Bas-Rhin étant de 700 offres. À partir de cette année, les entreprises pourront gérer leurs données en direct. De plus, un cortège de 250 jeunes apprentis se rendra du Pôle Formation CCI à la place Gutenberg puis à la Région Alsace afin de sensibiliser le grand public à la question de l'apprentissage et l'information vers les responsables pédagogiques (COP, proviseurs, etc.) sera renforcée. «Nous espérons, grâce à cette multiplication des événements, sensibiliser le maximum de personnes» indique Hubert Staedelin.

[CONTACT CCI]
Hubert Staedelin,
03 88 43 08 71

* [SITE] www.apprentissage67.fr

Nouvelle Charte de l'apprentissage

Selon Renaud Dutreil, ministre des petites et moyennes Entreprises, du Commerce, de l'Artisanat et des Professions libérales, l'industrie moyenne est trop faiblement engagée dans le domaine de l'apprentissage alors que l'efficacité de la formation est largement reconnue avec un taux de 90 % de réussite aux examens (100 % pour les diplômes d'ingénieur) et de 91 % d'embauches. Afin de parer à cette disproportion manifeste, une charte vient d'être signée avec 63 entreprises alsaciennes sous l'égide d'Henri Lachmann, le président de Schneider Electric. Les signataires s'engagent à être davantage actifs dans le domaine de l'apprentissage et sont prêts, en preuve de leur bonne foi, à dresser le bilan de leur action dans un an.

Alternance

De nouvelles formations supérieures

La vocation de l'Institut de formation par alternance de la CCI est d'utiliser le mode pédagogique de l'alternance pour réaliser des formations de l'enseignement supérieur. Une vingtaine de cycles peuvent être suivis dans le domaine du commerce, de la vente, la distribution, l'administration, la gestion ou l'informatique. Deux événements marqueront la rentrée 2006 : le lancement de deux licences professionnelles – entrepreneuriat et commerce de gros – en partenariat avec l'Université et l'ouverture d'une filière commerciale de très haut niveau à Bac+5 – responsable comptes clés – en partenariat avec Negocia, la grande école de vente de la CCI de Paris. À noter : cette formation n'existait jusqu'alors que dans la capitale. Partenaires de la CCI pour l'apprentissage : l'IECS (www.iecs.edu) et le CEFPPA (www.cefppa.com)

[CONTACT CCI] Philippe Authier 03 88 43 08 91

➤ **Témoignage. Emmanuel Henneçon**

Responsable des ressources humaines – Flender-Graffenstaden, Illkirch-Graffenstaden

L'apprenti, une connotation noble pour l'entreprise

Flender-Graffenstaden, concepteur et réalisateur d'engrenages de haute technicité, compte 270 salariés dont 26 apprentis. La spécificité des produits requiert un personnel très qualifié. Pour Emmanuel Henneçon, la difficulté de trouver des bons professionnels a accentué l'intérêt de l'entreprise pour l'apprentissage. «*Nous avons décidé de former certains de nos professionnels nous-mêmes, et ce dans tous les métiers techniques ou administratifs. Nous jonglons*



/ ARMAND HIGEL ET MATTHIEU LANOIX (BAC PRO) / EMMANUEL HENNEÇON / ANDRÉS RÉGIS ET FRÉDÉRIC LIENHART (APPRENTI INGÉNIEUR) : «DU DONNANT-DONNANT» /

entre deux forces : l'ancienneté, donc l'expérience, et la jeunesse qui apporte un nouvel aspect et un autre élan. En ayant nos propres apprentis, nous minimisons les risques et pouvons profiter de professionnels de grande qualité. Certes, former des jeunes n'est pas un travail simple mais il correspond entièrement à notre culture du process et à l'envie de nos maîtres d'apprentissage de transmettre leur savoir. C'est du donnant-donnant : l'apprenti est vite confronté aux réalités professionnelles et il

ne faut jamais oublier que l'alternance entre formation et travail requiert une grande flexibilité d'esprit. Les jeunes, qui osent cet effort, sont de bons éléments, et nous les soutenons à fond dans leurs études. Nous pouvons les recruter directement après l'obtention de leur diplôme, ou plus tard une fois qu'ils ont élargi leur horizon et qu'ils veulent revenir chez nous. Donc, oui à l'apprentissage !» /

[CONTACT]

03 88 67 60 00

➤ **Témoignage. Bernard Roth**

Gérant Expert Comptable, Entzheim

Être jeune et avoir de l'expérience



/ BERNARD ROTH ET SA NOUVELLE COLLABORATRICE, ANCIENNE APPRENTIE : «LE DIRIGEANT DOIT PRENDRE CONSCIENCE DE SA RESPONSABILITÉ DE FORMATEUR» /

Bernard Roth est l'illustration parfaite d'un parcours d'apprenti réussi. Entré en apprentissage dès 15 ans, il parvient en six ans à passer le CAP, le Bac-Pro et le BTS. Ne s'arrêtant pas là, il s'engage ensuite sur la voie royale du DECF* pour en arriver, en 2002, à ouvrir à Entzheim son propre cabinet. Avec quatre salariés, tous d'anciens apprentis, il se consacre notamment à la création d'entreprise. «*Il faut arrêter de coller une étiquette sociale au*

terme d'apprentissage. Ce parcours n'est ni une voie de garage, ni une sinécure pour le jeune, qui est confronté très parfois trop tôt à la vie professionnelle. Sans l'apprentissage et sans un employeur engagé à 100 % dans son rôle de formateur, je n'en serais pas arrivé là. Dans ma branche, tertiaire à part entière, il y a une forte demande d'apprentis (bac+4). Cette formule est idéale pour avoir des professionnels opérationnels rapidement. Financièrement parlant,

le coût final d'un apprenti est pratiquement nul grâce aux nombreuses subventions. En revanche, le dirigeant doit absolument prendre conscience de sa responsabilité de formateur, il doit apprendre à l'apprenti à être autonome dans son travail et savoir garder un professionnalisme crédible face à ses clients.» /

* Diplôme d'études comptables et financières

/ suite p.28 /

➤ **Témoignage. Thérèse Chartier**

Chef du service Formation initiale – Région Alsace

Une action dynamique hors normes

« **N**otre démarche très imaginative se décline en plusieurs axes afin de soutenir à fond le triangle CFA-entreprises-jeunes. Nous encourageons la réflexion des branches professionnelles sur leurs métiers en créant avec elles des filières évolutives de formation. Selon les demandes des CFA ou des entreprises, nous explorons de nouvelles pistes de développement. Cette approche est différente de la démarche usuelle : en sortant du carcan admi-

nistratif, nous sommes à même de réagir à des besoins ponctuels, d'attirer un nouveau public d'entreprises, d'ouvrir rapidement de nouvelles filières ou de trouver des solutions modularisées de parcours individuels comme l'intégration d'étudiants apprentis dans un cursus classique. Plusieurs chartes sont en cours d'élaboration : l'une concernant les CFA sur leurs droits, leurs devoirs et les plus qu'ils proposent, l'autre les entreprises formatrices, afin de lutter, entre autres,



/ THÉRÈSE CHARTIER : « POUR LA RÉGION, LA RÉVOLUTION DE L'APPRENTISSAGE NE FAIT QUE COMMENCER » /

contre les ruptures de contrat. Nous imaginons aussi des phases de parcours d'apprentissage mixées dans le cadre de l'Union européenne afin de développer des partenariats à l'étranger en vue d'échanges. En outre, un « Portail régional de l'apprentissage » unique, publiant offres, demandes, informations générales et hyperliens sera mis en ligne au printemps. Notre révolution de l'apprentissage ne fait que commencer. » /

[CONTACT]

03 88 15 69 54

➤ **Témoignage. Bernard Fabre**

Directeur du CFAU Alsace – Mulhouse-Colmar

Succès de l'opération « électrons libres »

Expérience nouvelle et concluante au Centre de formation d'apprentis universitaire d'Alsace : en réponse à la demande d'entreprises ayant un besoin précis en formation pour un jeune, le CFAU intègre de un à cinq apprentis dans des filières universitaires classiques (licence professionnelle et Master II) afin de leur permettre d'obtenir un diplôme supérieur. Le succès est tel, que la licence professionnelle « Automatismes et informatique indus-



/ BERNARD FABRE : « L'INTÉGRATION DE L'APPRENTISSAGE DANS LES FILIÈRES UNIVERSITAIRES EST PROMETTEUSE » /

trielle) a dû être créée car la demande suffisait à remplir une section entière. Ce bilan positif est également visible au niveau de la motivation et de l'intégration de ces « électrons libres ». Et Bernard Fabre de préciser : « Le mixage du public universitaire est passionnant et bénéfique pour tous. La formule permet de moduler, d'adapter et de suivre pratiquement individuellement chaque étudiant. Les perspectives sont très positives, nous avons déjà, pour l'année pro-

chaine, de nombreuses demandes de la part des entreprises qui commencent à nous connaître. L'idéal serait de pouvoir déboucher à terme sur des sections complètes. Nous sommes donc actuellement en train d'élaborer de nouvelles formations afin de les présenter à la Région Alsace d'ici peu. » /

[CONTACT]

03 89 33 74 30

En Allemagne

L'apprentissage, un investissement rentable pour les entreprises

L'apprentissage est une voie de formation acquise pour la société allemande. Néanmoins, l'offre étant étroitement liée à l'évolution de la conjoncture, un «Pacte de l'apprentissage» a été signé en juin 2004 avec les acteurs économiques afin d'augmenter considérablement le nombre de contrats conclus annuellement et de garantir le système en toute indépendance.

La stratégie se décline à plusieurs niveaux : une collaboration améliorée entre les ANPE et les IHK (CCI allemandes) qui constituent l'interface idéale vers les entreprises, des exigences édulcorées pour la qualification des formateurs et un stimulant fiscal avec une taxe réservée aux entreprises n'employant pas d'apprentis. Un important travail de communication dès les petites classes a été entrepris à l'intention des familles. Et une remise à niveau en amont des candidats à l'apprentissage est maintenant possible grâce au contrat de qualification en entreprise, qui permet de combler d'éventuelles lacunes et de faire connaissance avec le monde du travail.

Karlsruhe : 329 nouvelles entreprises formatrices

En dépit de la grogne initiale des organisations patronales, un nouvel élan s'est bientôt fait ressentir et les tendances enregistrées l'an passé confirment la justesse de l'action engagée. Pour la région de Karlsruhe, les objectifs étaient la création de 300 places d'apprentissage et de 250 contrats de qualification par an. Le bilan 2005 est significatif : avec 3 900

contrats d'apprentissage, soit une augmentation d'environ 780 places (+ 8 %) et 742 offres de contrats de qualification, Karlsruhe enregistre les meilleurs résultats du Bade-Wurtemberg. La recette ? Une équipe engagée de quatre anciens entrepreneurs bénévoles et cinq conseillers titulaires, un contact systématique avec 2 000 entreprises, un conseil individuel hebdomadaire pour les jeunes intéressés, une dizaine de salons décentralisés de l'apprentissage et une bourse gratuite d'échanges sur Internet.

Un engagement régional

Philipp Nickel, responsable de l'apprentissage à la IHK, se félicite de l'engagement prononcé des entreprises régionales qui ont résolument choisi la voie de l'apprentissage. Elles garantissent ainsi la réussite économique internationale de la TechnologieRegion Karlsruhe en misant sur un atout essentiel : un personnel hautement qualifié à tous les niveaux. «Elles savent parfaitement que la formation à la carte de collaborateurs est un investissement rentable pour le futur de l'entreprise. Elles savent aussi que le personnel qualifié sera bientôt une denrée rare.» En outre, il souligne l'impor-

Chômage des jeunes de - 25 ans en 2005

Grèce 26,9 %
Italie 23,6 %
France 22,7 %
Allemagne 15,1 %
Royaume-Uni 12,1 %
Pays-Bas 8 %

(Source : DARES – Direction de l'animation de la recherche, des études et des statistiques)

tance de ce contrat intermédiaire qu'est le contrat de qualification : 60 % des jeunes en ayant bénéficié ont pu entrer ultérieurement en apprentissage.

La pérennité de l'entreprise est assurée

Cette approche évidente du système dual entreprise/centre de formation est illustrée par la société de transport et de logistique Betz* à Malsch qui compte 205 collaborateurs dont 21 jeunes en formation. La directrice du personnel, Teresa Kille, s'enthous-

iasme pour les effets positifs de l'apprentissage «Il est de plus en plus difficile de trouver des compétences professionnelles sur le marché si bien que nous avons décidé dès 1996 de miser à fond sur la formule formation en alternance, et ce à tous les niveaux d'études. Au-delà de l'accomplissement de notre devoir citoyen, nous garantissons ainsi la pérennité de notre entreprise en formant des jeunes que nous pourrions embaucher ensuite ou qui, si nous n'avons pas de capacité, seront performants à 100% dès leur arrivée sur le marché du travail. Nous fournissons en amont un effort important d'information car il est important de montrer très tôt aux jeunes et à leurs familles les métiers existants. De plus, nous travaillons en étroite collaboration avec les institutions régionales. Une politique d'ouverture, une grande motivation des collaborateurs et un encadrement serré de nos jeunes, c'est garantir le dynamisme de l'entreprise. L'apprentissage est un mode de formation primordial.» /

* www.transport-betz.de

[CONTACT]

IHK Karlsruhe, Dr Philipp Nickel,
00 49 721 174-147

/fin du dossier/

Incitation à l'innovation

La CCI organise des journées de formation à la propriété intellectuelle

Pour accompagner efficacement les entreprises dans leur projet de développement, les CCI d'Alsace s'impliquent dans un programme consacré à l'innovation et au transfert de technologies. La CCI de Strasbourg et du Bas-Rhin met en place des actions consacrées à la propriété intellectuelle.

A l'heure où l'accès aux marchés se complexifie, la valeur ajoutée s'impose comme une des clés de la réussite.

Trouver la caractéristique nouvelle, créer des produits distinctifs, anticiper leur obsolescence... bref, être en phase avec un monde qui bouge devrait être une préoccupation constante des entreprises. Mais quand la priorité est au quotidien, l'innovation risque d'être oubliée en interne. Les CCI d'Alsace, en partenariat avec les acteurs régionaux du développement économique, ont mis en place un Programme régional d'innovation et de transfert de technologie

Calendrier

- 13 avril : journée d'introduction à la propriété intellectuelle
- 18 mai, 15 juin, 28 septembre, 19 octobre, 30 novembre : journées en entreprise.

(PRITT) afin de sensibiliser les entrepreneurs aux technologies-clés, et inciter les échanges entre technologie et recherche. Dans ce cadre, la CCI de Strasbourg et du Bas-Rhin organise des journées de formation à la propriété intellectuelle en Alsace (PROPIAL). Il s'agira d'une formation-action de six jours (voir ci-dessus) accueillie par des

entreprises ayant fourni les sujets d'étude de cas expérimentaux.

Parallèlement, un Club de la propriété intellectuelle se réunira le 30 mars à Mulhouse et le 6 avril à Strasbourg sur le thème de la contrefaçon ; le 1^{er} juin à Colmar, le 8 juin à Strasbourg autour des inventions des salariés ; le 16 novembre à Mulhouse et le 23 novembre à Strasbourg sur les aspects internationaux de la propriété intellectuelle. /

[CONTACT CCI] Harald Stammbach,
h.stammbach@strasbourg.cci.fr

Innovation
Winbyus
distinguée

La société Winbyus de Strasbourg est l'heureuse lauréate du concours de l'entreprise européenne innovante, organisé conjointement par les Jeunes chambres économiques d'Alsace, du Bade-Wurtemberg et du Pays de Bâle. Cette société a développé une solution innovante qui permet à toute entreprise de récupérer l'ensemble de ses données informatiques quel que soit le sinistre auquel elle doit faire face : foudre, dégât des eaux, incendie, vol ou simple erreur de manipulation. Une démarche essentielle lorsque l'on apprend que, selon une étude d'Andersen Consulting, 80 % des PME ayant subi une perte de données disparaissent dans les deux ans.

[SITE] www.winbyus.com

Logiciels
Item : spécialisée en transport

Item informatique à Lingolsheim propose toute une gamme de logiciels qui visent à répondre aux problèmes de gestion d'une entreprise de transport. On trouve, entre autres, des logiciels d'exploitation de transport, de gestion des stocks, d'optimisation des chargements des véhicules. Le tout, interfacé avec les systèmes d'informatique embarqués, permet le suivi du personnel et de la rentabilité du parc ainsi que l'optimisation des chargements.

[SITE] www.iteminfo.fr

Pour accroître les performances des entreprises

Le «Pass'Excellence»

Créé en septembre 2005 à l'initiative de la Commission de l'Industrie et des Echanges Internationaux de la CCI, le Groupe de Travail de Réflexion Qualité Sécurité Environnement (GTR QSE), s'est fixé comme objectif d'accompagner les dirigeants dans l'amélioration des performances de leurs entreprises à travers, notamment, une meilleure prise en compte des attentes de leurs parties prenantes. Les bénéfices constatés de cette

démarche sont triples : amélioration de la compétitivité, pérennité accrue de l'activité et, pour le chef d'entreprise, gain de temps pour se concentrer sur son business. Le programme d'actions 2006-2007 inclut un volet d'information qui viendra illustrer les succès rencontrés par des entreprises françaises et européennes. Le second volet d'accompagnement s'appuiera à la fois sur un guide, le «Pass'Excellence» et sur le «Trophée Pass'Excellence», véritable opération de coaching du chef d'entreprise pour identifier les sources de progrès et obtenir des

résultats concrets. Les entreprises pourront également concourir au trophée qui viendra distinguer les plus performantes d'entre elles.

Le GTR QSE, animé par Philippe Gaudron, membre titulaire CCI et directeur général de Stracel, regroupe des élus de la CCI ainsi que des partenaires institutionnels, associatifs et privés. La CCI contribuera à son fonctionnement à hauteur de 23 000 €. /

[CONTACT CCI]
Alban Petit, 03 88 75 25 90
a.petit@strasbourg.cci.fr

Évaluation des risques professionnels

Le document unique demande à vivre

La CCI propose un accompagnement dans la réalisation du document unique qui permet d'évaluer les risques professionnels dans l'entre-

prise. **LA SOCIÉTÉ SCHENKER-STOSA**, implantée à Thanvillé, a recouru à son service afin d'assurer le suivi du document déjà existant.

Schenker-Stosa fabrique des stores balcons haut de gamme et emploie, selon la saison, entre 25 et 50 salariés. Après avoir repris l'entreprise, Michel Jacob a chargé une société externe de réaliser le document unique pour son établissement. Constatant que l'opération n'avait guère de suivi, le directeur a décidé de former un « responsable sécurité » afin que le diagnostic puisse être observé point par point. « Je me suis donc adressé au conseiller de la CCI qui est venu sur

place pour que soient adaptés aux conditions réelles le document et la formation.

Sensibiliser le personnel

Être conforme aux réglementations est une tâche ardue : elle est contraignante en temps et en argent et il est parfois difficile surtout en tant que petite entreprise, de s'adapter aux multiples normes. Néanmoins, je me tiens informé en assistant à de nombreuses réunions et je suis parfaitement conscient de l'importance de la sensibilisation de mon personnel

face aux risques professionnels. La prévention est essentielle, le principe même de l'auto-évaluation est important. Pour ce, nous devons faire appel à des spécialistes externes, car nous ne pouvons pas tout savoir nous-mêmes. » /

[SITE]

www.strasbourg.cci.fr/juridique (rubrique Social - vie de l'entreprise) note « Document unique sur les risques professionnels »

[CONTACT CCI] Fernand Ottenwelter, 03 88 75 25 91

Tourisme technique en Alsace

Le Petit Futé ouvre la route

Cet ouvrage dédié au tourisme scientifique, technique et industriel recense plus de 260 structures situées dans le Bas-Rhin et dans le Haut-Rhin. Des circuits touristiques thématiques inédits : route des moulins, des mines et des ressources naturelles, du textile et des fabriques oubliées... L'instigateur du projet, la Nef des Sciences (Mulhouse), s'est associé au Petit Futé pour la production de ce guide.

Disponible dans les 82 offices du tourisme, les 100 restaurants et hôtels issus du guide *Alsace 2006* du Petit Futé.



LE POINT ÉCO
www.strasbourg.cci.fr MAGAZINE DE LA CHAMBRE DE COMMERCE ET D'INDUSTRIE DE STRASBOURG ET DU BAS-RHIN

Annonceurs cet espace vous est réservé !

performance
MEDIA

Contactez Patrick Duspeaux
 Tél. 03 88 78 47 73
 Fax. 03 88 78 87 50
contact@performance-media.fr

Ubifrance au service de l'export

Lemaitre Sécurité adepte des «bureaux de presse»

Instaurée par le ministère du Commerce extérieur pour accompagner les entreprises françaises soucieuses de se développer à l'export, la structure Ubifrance – en partenariat avec la Chambre de commerce et d'industrie de Strasbourg et du Bas-Rhin – propose une gamme de services qui seront déclinés dans quatre numéros successifs du Point Éco. Clap de départ : les «bureaux de presse» utilisés par **LE FABRICANT DE CHAUSSURES DE SÉCURITÉ, LEMAITRE SÉCURITÉ.**

Les prestations d'Ubifrance démarrent à **500 €**

pour un pays ou une zone. Elles peuvent s'étendre à une couverture mondiale.

LE POINT ÉCO
www.strasbourg.cci.fr MAGAZINE DE LA CHAMBRE DE COMMERCE ET D'INDUSTRIE DE STRASBOURG ET DU BAS-RHIN

Annonceurs cet espace vous est réservé !

performance **MEDIA**
Contactez Patrick Duspeaux
Tél. 03 88 78 47 73
Fax. 03 88 78 87 50
contact@performance-media.fr

Fabriquer à La Walck des chaussures de sécurité et que cela se sache en Égypte, au Japon, en Chine, en Italie et dans une quinzaine d'autres pays... Mission impossible ? Pas le moins du monde si l'on s'en remet au service «Bureaux de presse» d'Ubifrance. C'est ce qu'a fait la société Lemaitre Sécurité à l'automne 2005. Désireux d'assurer la promotion la plus large possible d'une toute nouvelle gamme baptisée «Sporty», ses dirigeants ont transmis à Ubifrance un communiqué de presse qui a été traduit en différentes langues tout en étant adapté, au cas par cas, à la variété des cultures auxquelles il était destiné. Le texte ainsi peaufiné a été ensuite envoyé dans les quinze jours à une série de journaux ciblés de concert par Lemaitre Sécurité et Ubifrance. «Nous avons visé à la fois les pays où nous sommes déjà structurés et ceux où nous ne le sommes pas encore», précise Charles Heckel, directeur commercial de Lemaitre Sécurité. *Et nous l'avons fait à chaque fois en tenant compte de notre maturité sur le marché.* Six mois après le début de l'opération, près de quarante-cinq publications de Lemaitre Sécurité peuvent être pointées en Europe, Asie et Proche-Orient.



«Nous avons doublé notre visibilité par rapport à notre action en France», commente Charles Heckel alors que Marie-Line Vaxelaire, son attachée de presse, insiste sur la grande réactivité des services d'Ubifrance, «notamment dans l'organisation d'un point presse sur le Salon A+A* de Düsseldorf». Le tout pour un montant que nous n'aurions jamais pu tenir en interne si l'on tient compte du temps qu'il aurait fallu consacrer à l'opération pour l'initier et gérer les contacts, ainsi que des coûts de traduction», commentent nos interlocuteurs. /

* A+A salon spécialisé «Sécurité et santé au travail»

[CONTACT CCI]
Geneviève Siat-Ganière,
g.ganiere@strasbour.cci.fr

Conseillers du commerce extérieur

Nouveau président, mêmes objectifs d'efficacité

C'EST JEAN SERRATS, CONSULTANT, QUI SUCCÈDE À ANNE GAGNEPAIN

à la présidence du comité régional des CCE Alsace. L'assemblée générale, le 30 janvier dernier, fut l'occasion de dresser le bilan des actions menées par ces chefs d'entreprise bénévoles qui accompagnent les PME à l'international.

Hommes et femmes d'entreprises, les conseillers du commerce extérieur (CCE), sont nommés pour trois ans par le Premier Ministre. Leur objectif est d'aider les pouvoirs publics à agir et mettre en œuvre la politique française à l'international. Ils sont 3 600 dans le monde, 1 600 en France, 65 en Alsace, dont 50 actifs. Issus de différents secteurs économiques, leurs multiples compétences sont mises au service des entreprises et des écoles.

Expérience terrain

Forts de leur expérience terrain, riche et unique, les CCE accompagnent en effet les entreprises exportatrices, suscitent des vocations à l'international en intervenant dans les grandes écoles, dont les étudiants, une fois leur diplôme en poche, peuvent opter pour le Volontariat à l'international en entreprise (VIE). Dans le cadre d'un tutorat, le CCE Alsace, aidé d'un CCE étranger, peut parer le futur étudiant pour le compte d'une PME alsacienne.

C'est à la quasi unanimité que Jean Serrats (Altis Consult) a été désigné par ses pairs. Il remplace Anne Gagnepain (Coface), elle-même ayant assuré l'intérim à la suite du départ de Bernard Hebert. Après un bilan de l'année écoulée, les membres du réseau alsacien



ont évoqué l'avenir. «*Dans une situation de contexte économique difficile, un taux de chômage important, une industrie textile en déclin, nous souhaitons vivement passer à l'action*», lançait Anne Gagnepain à l'attention du président du Conseil Régional, Adrien Zeller. Soulignant notamment l'urgence d'accentuer la concertation et la coordination avec les acteurs institutionnels du commerce extérieur.

Pour la première fois, le commerce extérieur de l'Alsace est en déficit. L'import est plus important que l'export, et les chiffres stagnent. En 2005, le chiffre d'affaires des exportations a augmenté de 2,9 % en Alsace, contre 3,2 % en 2004. «*Ce chiffre s'explique par la baisse d'activité de l'industrie automobile*», expliquait Henri Jullien, directeur régional de la Banque de France. en esquissant un pano-

rama de la situation économique en Alsace, issu d'une enquête menée auprès des entreprises*. Selon lui, la situation ne justifie pas le catastrophisme. *A contrario*, les industriels se montrent assez prudents pour 2006, même s'ils prévoient une augmentation de 5 % de leur CA à l'export.

Miser sur l'innovation

À l'instar des performances réalisées par l'Allemagne, qui peine en termes de consommation, mais qui a réussi à réajuster son commerce extérieur. Aux entreprises alsaciennes de profiter de cette reprise. «*Le commerce extérieur doit demeurer une variable de développement stratégique*». Et Bruno Durieux, président du Comité national des CCE de conclure la séance par une note d'optimisme, rappelant les atouts de l'Alsace et sa capacité à rebondir dans un contexte de balance commerciale négative «*Il faut miser sur l'innovation et soutenir les actions à l'international*», soulignait Adrien Zeller. /

* Voir également page 14 et l'enquête Attractivité et développement menée par le Cabinet Ernst & Young (vision internationale, nationale et régionale) sur www.cnccef.org

Du Trophée Export au Trophée Innovation

Les billets d'avion remis en jeu

Lors de la cérémonie des Trophées Export, en décembre dernier, le directeur de Lufthansa, Fabrice Coppola, a remis à chaque lauréat deux billets d'avion pour une destination de son choix. Parallèlement, un tirage au sort a désigné un collaborateur d'une CCI... Celui-ci a remis son billet en jeu le lendemain au CREF à Colmar, où se tenaient les Trophées de l'Innovation. C'est la société Fondis, lauréat «Innovation» qui en a hérité. Une démonstration du lien économique entre l'export et l'innovation ?

En attendant des contacts économiques

La Serbie Montenegro, hôte de la CCI

Avec une croissance économique de 8 %, un endettement extérieur revu à la baisse et une augmentation des investissements étrangers, la Serbie-Montenegro aborde 2006 avec un défi d'importance : la privatisation des entreprises publiques. La transition n'est pas simple. Réalisée dans un contexte politique qui reste complexe mais qui se stabilise, elle doit tenir compte de critères économiques difficiles tels qu'un taux de chômage à 30 %, un déficit important et une inflation de 16 % à la fin 2005. Reste que ce nouvel État peut désormais s'appuyer sur des accords politiques et économiques conclus avec l'Union européenne et l'OMC et qu'il entend bien s'inscrire comme un interlocuteur à part entière sur la scène économique internationale. Le 20 mars, il sera l'hôte de la CCI de Strasbourg et du Bas-Rhin. De hautes autorités gouvernementales, accompagnées d'entreprises de Serbie Montenegro, sont attendues à cette occasion et des premiers contacts pourront se nouer avec des entreprises alsaciennes.

[CONTACT CCI]

j.choukroun@strasbourg.cci.fr

La cellule Allemagne au service des entreprises exportatrices

Le PAC Allemagne décliné au mode CCI

Face au marché capital que représente l'Allemagne, le gouvernement français a mis en place un Plan d'action commerciale 2005-2007 afin de soutenir les échanges avec notre voisin. Répercuté au niveau régional, ce plan a trouvé une écoute particulière en Alsace, écrivain privilégié pour toute entreprise pourvue d'ambitions exportatrices outre-Rhin.

Avec la cellule Allemagne de la CCI, les entrepreneurs bénéficient d'un service précieux qui, au-delà d'une parfaite connaissance du marché allemand, sait conjuguer les deux cultures, un détail trop souvent laissé pour compte et pourtant facteur d'échec dans une démarche à l'exportation.

La cellule Allemagne au quotidien

Sa mission varie de l'étude de marché à la recherche de partenariat. Interlocuteur privilégié des sociétés alsaciennes, elle assiste

également les sociétés allemandes qui apprécient et le savoir-faire alsacien, et le travail avec un partenaire direct. Parallèlement, elle répond à la demande des autres régions françaises : en effet, les entreprises alsaciennes sont recherchées pour leurs compétences bilingues, indispensable atout pour l'instauration de relations commerciales pérennes. Ce travail est renforcé par le service juridique franco-allemand, une prestation unique en France. Grâce à des rencontres régulières avec les IHK*, une collaboration poussée entre les CCI alsaciennes, un contrat de coopération avec la Thuringe et un groupe de travail constitué de chefs d'entreprise et spécialisé dans la «réflexion franco-allemande», la cellule a pu se forger un solide réseau de relations économiques de part et d'autre du Rhin.

100 % au service des entreprises

Un véritable programme d'actions a été mis en place pour l'année 2006 : la cellule pilotera l'organisation de pavillons France/Alsace sur plusieurs salons internationaux. Une première journée franco-allemande est également planifiée pour octobre 2006 : celle-ci fera office de plate-forme de ren-

contres où les acteurs des échanges franco-allemands comme les CCI, les IHKs ou les banques pourront se présenter aux entreprises et où des ateliers permettront un approfondissement des thématiques récurrentes. Et Claudia Scanvic de la cellule Allemagne précise : «Il faut être conscient de l'importance de l'Alsace dans les échanges franco-allemands. Notre région est le tremplin du marché français vers l'Allemagne. Nos atouts sont, au-delà du bilinguisme et de la proximité, un savoir-faire reconnu Outre-Rhin dans le secteur de la sous-traitance automobile et dans les domaines d'avenir comme la haute-technologie et la biotechnologie. Il nous faut nouer des relations institutionnelles solides afin d'optimiser notre soutien aux entreprises et de cibler nos actions judicieusement. Notre statut alsacien et le réseau que nous avons déjà mis en place nous permettent d'être opérationnels instantanément. Sachons faire fructifier ces atouts majeurs.» /

* CCI allemandes

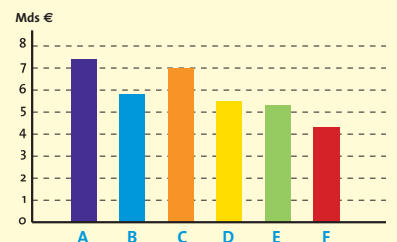
[CONTACT CCI] Claudia Scanvic, conseiller en développement international, 03 88 76 42 25

Exportations alsaciennes
23,7 Mds €
dont 30 % vers l'Allemagne

Importations alsaciennes
22,8 Mds € dont 35% en provenance d'Allemagne

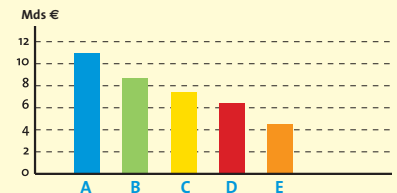
En 2004 - Sources : INSEE

/ COMPARATIF RÉGIONAL / Les exportations françaises vers l'Allemagne



A → ALSACE B → LORRAINE C → MIDI-PYRÉNÉES D → ÎLE DE FRANCE E → RHÔNE-ALPES F → NORD PAS DE CALAIS

/ COMPARATIF DES LÄNDER / Les destinataires des exportations françaises



A → RHÉNANIE DU NORD-WESTPHALIE
B → BADE-WURTEMBERG C → HAMBOURG
D → BAVIÈRE E → HESSE

Source : Comité de pilotage du PAC / Mission économique en Allemagne

Prochaines manifestations

9-12 mai
Sinsheim, Allemagne

Pavillon France Control

Salon du contrôle, de la qualité et de la métrologie.

18-19 mai
Erfurt, Allemagne

Rencontre CCI d'Alsace et IHK Thuringe, Saxe, Saxe-Anhalt

Réunion annuelle de coordination des actions en commun.

[PROGRAMME DÉTAILLÉ]

www.strasbourg.cci.fr/allemande

Pleins feux sur les salons internationaux

La CCI de Strasbourg vous emmène au Qatar, en Algérie et aux États-Unis

En 2006, la CCI affirme sa présence sur la scène des grands salons internationaux en y organisant des stands ouverts à plusieurs entreprises. Elle répond ainsi à l'un de ses grands axes stratégiques : renforcer la compétitivité et accentuer l'ouverture à l'international des entreprises alsaciennes.

VOICI TROIS EXEMPLES DE CE CHALLENGE AMBITIEUX.

La CCI focalise sur une nouvelle cible : le Qatar

Situé au nord de la péninsule d'Arabie, cet émirat, membre fondateur de l'OPEP, compte 743 000 habitants. Doté d'une forte croissance, il offre des opportunités exceptionnelles : en 2004, la France représentait plus de 26 % des importations qataries, soit un volume de 987 M€. Ce chiffre impressionnant fait de notre pays le premier partenaire commercial du Qatar. Dans son élan conjoncturel, le gouvernement qatari a alloué près de 120 Mds \$ à divers projets d'investissement pour les cinq années à venir, dont 50 Mds € dans le BTP. Or, beaucoup de projets sont acces-

sibles à des PME et une réunion organisée par la CCI de Strasbourg et du Bas-Rhin a révélé que nombre de PME alsaciennes avaient déjà percé le marché local. Elles ont confirmé l'existence de cet énorme potentiel. Forte de ce constat, la CCI participera au salon Project Qatar 2006 à Doha du 1^{er} au 4 mai et gèrera le Pavillon France avec la CGPME Rhône Alpes. Principale foire internationale dans le secteur du BTP, ce salon ouvre une porte sur un marché énorme en favorisant l'ouverture d'un bureau local ou la mise en place d'un réseau de distribution. La Région Alsace soutient cet effort en finançant 50 % du prix du m² pour chaque exposant alsacien. Une opportunité à saisir ! /

La gastronomie à New York

Pour la septième participation au 52^e Fancy Food Show de New York, la CCI de Strasbourg et du Bas-Rhin - pour le compte des CCI d'Alsace - propose aux entreprises participantes une formule innovante destinée à percer plus aisément le marché américain. Côté communication, un encadrement ciblé des exposants renforcera la qualité des contacts avec une recherche pointue d'importateurs distributeurs, l'organisation de rendez-vous d'affaires, un relais auprès de la presse spécialisée, le soutien actif des spécialistes de

la gastronomie sur les différents stands et un dîner de gala. Par ailleurs, la CCI a obtenu le soutien des Alsaciens résidant à New York qui apporteront leurs connaissances précieuses de la culture américaine et new-yorkaise. Côté événement, un chef alsacien représentera les couleurs de la France et soulignera la gastronomie de notre région. Enfin, ici aussi, la Région Alsace fournira un ticket modérateur aux entreprises pour pondérer le coût de la participation au stand... Make a brand new start of it - New York, comme le chante Frank Sinatra ! /

La CCI et l'Algérie : toujours plus !

Le marché algérien en pleine croissance continue de susciter un vif intérêt chez les PME alsaciennes : de 48 M€ en 2002, l'exportation alsacienne est passée à 90 M€ en 2004, soit + 87 % ! L'an passé, 33 entreprises alsaciennes étaient présentes sur le stand CCI à la Foire Internationale d'Alger et un accord a été signé avec LCH Algérie qui est devenu le bureau de liaison de la CCI et dont la mission est l'accompagnement individuel des PME alsaciennes sur place. En 2006, l'action de la CCI (pour les CCI d'Alsace) passe à la vitesse supérieure avec l'organisation de deux salons sectoriels supplémentaires : Djazagro, le salon des équipements agroalimentaires du 27 au 30 mars, destiné aux secteurs de l'équipement, l'emballage, les produits et services agroalimentaires, Batimatec, du 3 au 9 mai, destiné au BTP qui est en pleine expansion en Algérie, et enfin la Foire Internationale d'Alger, le salon des biens d'équipement pour tous les secteurs d'activité permettant d'entrer de plain-pied sur le marché algérien. /

[CONTACTS CCI]

- Qatar et Algérie :
Olivier Epp, 03 88 76 42 18,
Maud Spitz, 03 88 76 42 39
- New York : Alain Layrac, 03 88 76 42 27

Avec l'appui du Pôle formation CCI

Les ambulances Mader obtiennent la certification AFAQ

ISO, AFAQ... Les certifications n'ont rien de gadgets. Ce sont de véritables atouts, difficiles à conquérir certes, mais qui constituent un gage de qualité unanimement reconnu.

Le moins que l'on puisse dire c'est que cette société, basée à Sélestat et créée en 1996 par Séverine Sittler et Franck Mader, fait preuve de dynamisme. Côté chiffres, elle représente 49 salariés parmi lesquels 38 chauffeurs, dix ambulances – dont deux réservées au SAMU –, 14 véhicules de soins légers (VSL) et deux taxis, dont un médicalisé. Côté projets : ils foisonnent et l'un d'entre eux vient d'aboutir. «*En février 2005, nous avons décidé d'obtenir une certification, raconte Franck Mader, et nous nous sommes adressés au Pôle Formation CCI. Nous avons décidé d'opter pour la certification AFAQ Service confiance.*» Une équipe motrice s'est alors mise en place au sein de la société.

«*Cela nous a permis de vivre le processus en interne, de manière*



/ FRANCK MADER : «ON NE CHANGE PAS UNE ÉQUIPE QUI GAGNE» /

Un challenge collectif

dynamique. Chaque document a été élaboré ici et le personnel, dubitatif au départ, s'est impliqué dans ce qui est devenu un challenge col-

lectif» explique Franck Mader. Concrètement, la certification AFAQ a entraîné la pérennisation des enquêtes de satisfaction clientèle, la systématisation des procédures de prise en charge, la traçabilité des mesures de désinfection

et d'hygiène, l'archivage des appels, etc. Une démarche qui a impliqué un plan de formation du personnel et qui a abouti, en décembre dernier, à la remise officielle d'une certification que cette société est la seule de sa catégorie à posséder dans le Bas-Rhin. Un plus dont elle a pu faire état lors de ses appels d'offres de janvier et qui la rend prioritaire dans ses contacts avec les hôpitaux. Pour 2006-2007, les Ambulances Mader se sont imposé un nouveau défi : la certification ISO 9001 version 2000 qui touche, quant à elle, à l'organisation interne et au management. Un plan d'action est d'ores et déjà mis au point, en coordination avec le Pôle Formation CCI. «*On ne change pas une équipe qui gagne !*», conclut Franck Mader. /

[CONTACT] 03 88 74 08 88

Prix Bartholdi 2005

Une étudiante de l'IECS à l'honneur

Promouvoir les atouts du Rhin supérieur sur le marché mondial. Voici la maxime du Prix Bartholdi qui récompense chaque année trois étudiants des établissements de part et d'autre du Rhin pour des travaux particulièrement brillants. Cette année, Anne-Sophie Vernhes, étudiante en Master Grande École à l'IECS Strasbourg, a remporté le 1^{er} prix : en six mois de stage à Madrid, elle est passée du statut de stagiaire à celui de professionnelle avérée. L'international est une réalité vécue à l'IECS, où 40 % des diplômés débentent leur carrière à l'étranger. Cette récompense trinationale s'inscrit entièrement dans ce concept et dans la politique transfrontalière menée opiniâtement par les acteurs pédagogiques de la région. À suivre !

[SITE] www.prixbartholdi.com

VAE Convention entre Intra Conseils et la DDTEFP

Spécialisée dans la gestion des potentiels humains, Intra Conseils a signé une Convention avec la Direction départementale du travail, de l'emploi et de la formation professionnelle du Bas-Rhin (DDTEFP 67). Ce cabinet, dirigé par Audrey Gless, va ainsi accompagner plusieurs dizaines de dossiers de demande de validation des acquis de l'expérience (VAE) et de certificats de compétence professionnelle (CCP) destinés à valoriser les compétences et acquis professionnels des salariés licenciés. La validation des acquis de l'expérience est en effet un droit individuel inscrit dans le code du travail qui permet à chacun de demander la validation d'une expérience professionnelle d'au moins trois ans correspondant à un titre du ministère de l'Emploi.

[CONTACT] 03 90 22 69 69

Et pourquoi pas une escapade en pays basque espagnol ?

Destination Bilbao

Au départ de Strasbourg, il y a les vols directs et ceux avec une connexion intéressante via les principaux hubs européens. Ainsi, en moins d'une matinée on peut rallier près de 103 villes européennes. Parmi elles, Bilbao.

La compagnie SN Brussels, via sa plate-forme de Bruxelles, propose tous les jours deux vols vers le pays basque espagnol, région étonnante par la beauté de ses paysages et la richesse de son économie. On se souvient combien cette région était encore sinistrée il y a quelques années. Il faut y aller pour constater le virage pris, autant sur les plans culturel qu'industriel.

Bilbao, avec son musée Guggenheim comme figure de proue, affiche clairement la créativité artistique et l'innovation technologique. Si on se l'imaginait encore sombre et austère, détrompez-vous : la ville a maintenant des allures charmeuses et affairées. L'ultra moderne côtoie le traditionnel. C'est vrai dans les rues de la

À moins de quatre heures

Au départ de Strasbourg et via la plate-forme de correspondance de Bruxelles, il est possible de rejoindre, en moins de quatre heures : Manchester, Birmingham, Hambourg, Berlin, Newcastle, Barcelone, Glasgow, Billund, Bristol, Budapest, Varsovie, Goteborg, Turin, Oslo, Prague, etc.

ville, où la promenade le long de l'ancien port a été réaménagé avec un palais des congrès aux



/ BILBAO, MUSÉE GUGGENHEIM /

couleurs de l'acier rouillé – un contraste avec les plaques de titane rutilantes du musée conçu par l'architecte Frank Gehry. C'est vrai également dans les arts culinaires où les pinchos (tapas version basque) proposés dans les innombrables bars peuvent être des plus classiques ou complètement avant-gardistes mais toujours ludiques et goûteux, accompagnés d'un verre de txacoli.

Modernité et tradition

La ville regorge aussi de petits restaurants où le poisson joue un rôle prépondérant. Incontournable, la morue prendra ainsi une saveur exquise, revisitée par Martin Berasategui, du restaurant du Guggenheim ou par Daniel Garcia, du Zortziko.

Au pays basque, les traditions restent fortes et tout est là pour nous le rappeler : la langue que l'on entend dans les rues, la musique jouée par quelques groupes dans le quartier piétonnier et la joie de vivre que l'on ressent partout. Ne manquez pas de visiter les chemins chargés d'histoire, bordés de sites et de villages pittoresques, sur la route de Compostelle. Partout, la région est belle, verdoyante et ondulante, coincée entre l'Atlantique et les Pyrénées. Bref, il fait bon visiter le pays basque. /

Strasbourg-Bruxelles

DÉPART	ARRIVÉE	JOURS
7h25	8h20	du lundi au samedi
11h20	12h15	du lundi au vendredi
17h	18h	dimanche
17h50	18h50	du lundi au vendredi

Bruxelles-Strasbourg

DÉPART	ARRIVÉE	JOURS
9h40	10h40	du lundi au vendredi
15h20	16h20	dimanche
16h10	17h10	du lundi au vendredi
20h50	21h50	tous les jours sauf samedi

Horaires d'été à compter du 1^{er} avril.
Correspondances dans la matinée vers Bilbao.

[CONTACT CCI] 03 88 64 67 67
[SITE] www.strasbourg.aeroport.fr

La Corse au départ de Strasbourg

Après Ajaccio et Bastia, Calvi et Figari en direct

Mer ou montagne ? Farniente ou découverte culturelle ? Randonnée ou gastronomie ? Cette année, Air France augmente ses points de chute sur l'île de Beauté. En direct depuis l'aéroport international Strasbourg, vous aurez le choix entre Figari, Calvi, Bastia et Ajaccio.

Pour répondre aux Alsaciens qui apprécient la Corse, les compagnies Régional et Brit'air, groupe Air France-KLM, ajoutent deux nouvelles dessertes à l'offre de l'an dernier : Calvi et Figari. Un choix bien mieux réparti, selon que vous décidez de visiter Bonifacio, le Monte Cinto, Île rousse, les îles sanguinaires, les calanques de Piana, Corte, Roccapina... ou d'autres villages des plus typiques où se profilent de nombreux sites historiques et curiosités.

Des sites de toute beauté

Si vous aimez la montagne, vous adorerez la Corse, ses paysages grandioses, ses villages riches de culture et de traditions. Partout, la gastronomie tient une place de choix – surtout, ne revenez pas sans votre jambon et votre coppa à base d'échine... que vous accompagnerez d'un vin riche d'arômes et de saveurs.

Si vous aimez la mer, la côte orientale vous déroule des plages immenses, bordées de délicieuses pinèdes. Au sud, c'est une apothéose de criques et d'îlots... De quoi pratiquer le farniente ou les sports nautiques. Côté animations, ne manquez pas la fête du



nautisme, l'épreuve cycliste par étape (en mai), la fête des pêcheurs (en juin), les foires rurales (en août)...

Des vols assurés en week-ends

Correspondant au démarrage de la saison d'été, le 22 avril et jusqu'au 30 septembre, Ajaccio sera desservi deux fois par semaine au départ de Strasbourg. Ces vols

seront assurés les samedis et dimanches par un Fokker 70 de 79 sièges. Bastia démarrera un peu plus tard, le 28 mai et jusqu'au 3 septembre, avec un aller-retour par semaine, le dimanche.

L'appareil, un Fokker 100, disposera de 100 sièges. Suivront Figari (du 24 juin au 2 septembre), qui assurera un aller-retour chaque samedi et Calvi (du 1^{er} juillet au 2 septembre, chaque samedi).

La Corse, c'est :

- 8 680 km²
- 266 000 habitants
- 10 000 entreprises de services

[SITE]

www.visit-corsica.com

Cette destination sera assurée par un Embraer 45 de 50 sièges. C'est un retour important sur les destinations corses qu'opère Air France, qui mise sur l'attrait prononcé des Alsaciens sur l'île de Beauté. Les tarifs, soumis à certaines conditions sont très attractifs*, à partir de 149 € TTC l'aller-retour, hors frais d'agence. /

* Figari est affiché à 153 €

[CONTACTS]

Air Franc, 0820 820 820
Aéroport international Strasbourg,
03 88 64 67 67

[SITE] www.strasbourg.aeroport.fr

DANS NOTRE
PROCHAIN NUMÉRO,
LES DESTINATIONS ÉTÉ

Yannick Mattern, Château de l'île

«Se remettre en question tous les jours»

Yannick Mattern est le chef du Château de l'île à Ostwald depuis octobre 2005. Sous sa houlette une dizaine de cuisiniers mettent leurs talents au profit des deux restaurants du Château, le gastronomique et la winstub. Le credo du chef : trouver de bons produits et les accorder avec harmonie.

A la carte ou en formule menu avec entrée, plat et dessert, la winstub propose, tous les midi et dimanches soirs, des petits plats à consonance alsacienne : presskopf de bœuf, pâté de foie, fleischnecke, mignon de porc, choucroute, etc. Le restaurant gastronomique, ouvert le soir et le dimanche midi, privilégie les plats plus classiques et aussi inventifs. Suivant l'inspiration du chef et les saisons, la carte change régulièrement de visage. Prix des plats : de 8 à 20 € pour les entrées, de 15 à 30 € pour les poissons et viandes, entre 23 et 29 € pour les menus découverte.

Poisson passion

Indéniablement les réalisations préférées du chef se portent vers les poissons de mer et d'eau douce. C'est le bar flambé au pastis, mousseline de pommes de terre aux herbes fraîches, la blanquette de sole aux petits légumes, jus de safran et crème fleurette façon «Irish» ou encore le fondant de saumon mariné au céleri et noisettes torréfiées.

Sollicité comme le sont souvent les chefs qui se distinguent lors de concours, Yannick Mattern a intégré le Château de l'île en octobre 2005. «C'était la pleine saison. Avant d'ajouter ma touche personnelle à la carte, j'ai pris le temps de faire connaissance avec l'équipe, vérifier les attentes de la clientèle».

La carte a changé trois mois plus tard, avec une cuisine moins bourgeoise, moins de farces, plus de légumes poêlés, bref des plats



Yannick Mattern en quelques dates • 1980 : choix du métier
 • 1986 : apprenti à l'Hôtel du Parc (Obernai) • 1993 : chef au Louis XIII (Strasbourg) • 1996 : chef à l'hôtel de Paris (Reichstett) • 2000 : chef à L'Alsace à Table (Strasbourg)
 • 2003 : chef au Bœuf (Blaesheim) • 1996 : meilleur jeune chef Alsace à Egast • 1999 : médaille de bronze Coupe du monde de cuisine artistique.

plus légers. «D'ailleurs, dans le groupe "Les Grandes Etapes" auquel appartient le Château de l'île, obligation est faite de proposer une entrée, un poisson et une viande diététiques», ajoute Yannick Mattern qui s'est notamment attaché à répondre aux souhaits de la clientèle du soir, qui prend le temps d'apprécier les plats fins, les accords de sauces et les alliances subtiles.

Produits frais et accords parfaits

Régulièrement, Yannick invente de nouvelles recettes. Il puise son inspiration dans les lectures et dans les voyages. «Un cuisinier doit se

remettre en question tous les jours. Plus on avance, plus on a envie d'être performant».

Après 20 ans de métier, plus organisé, il recherche en permanence la subtilité. Sa recette : ne pas trop se compliquer la vie, trouver de bons produits – pour cela il se rend régulièrement au marché-gare, où il rencontre les fournisseurs, vérifie les prix et la fraîcheur des produits –, bien les assaisonner et trouver les bons accords. À 35 ans, il est cuisinier, gestionnaire et manager. Son challenge est d'attirer et de fidéliser les clients, en misant sur des menus à prix attractifs. Régulièrement, le Château de l'île propose des soirées gastronomiques thématiques ou

Accords mets et vins Le chef s'est associé à la Cave du Roi Dagobert

Située à Traenheim, la Cave du Roi Dagobert est une coopérative qui a été créée en 1952. Elle regroupe aujourd'hui près de 300 adhérents représentant près de 800 hectares de vigne répartis sur 20 bans de communes. Les terroirs argilo-calcaires confèrent aux vins fruité et puissance aromatique. Principaux crus : l'Engelberg, l'Altenberg de Bergbieten et de Wolxheim. La cave pratique depuis 6 ans une viticulture raisonnée respectueuse de l'environnement et procède à des sélections qualitatives dans les parcelles.
 [CONTACT]
www.cave-dagobert.com

des soirées Bacchus en accord avec la sommelière.

Communiquer sa passion

Sa passion de la cuisine, Yannick l'exerce également dans d'autres contextes. Vice-président de la Fraternelle des Cuisiniers (40 chefs), il participe tous les ans à des démonstrations à la Foire européenne de Strasbourg, anime des séances d'information dans les collèges pour promouvoir le métier, organise des concours, comme le trophée Henri Huck. Il est également formateur agréé par le Greta. Autant d'univers qui le font progresser. /

[CONTACT] 03 88 66 85 00

[CONTACT CEFPPA]

Les Jeudis de la Gastronomie,
03 90 40 05 10

[SITE] www.cefppa.com

Enquête IPSOS

L'Alsace : une image à faire pétiller

«**ÉLÈVE DOUÉE MAIS PEUT MIEUX FAIRE...**». S'appuyant sur une récente étude IPSOS, les responsables du tourisme alsacien font le point sur l'image de notre région et sur les pistes à dégager pour la rendre toujours plus attractive.

C'est ce qui ressort de l'étude IPSOS menée auprès de 1500 Français et Allemands* à l'initiative de la Région Alsace. À l'actif de celle-ci, une identité forte où l'art de vivre se taille la part belle avec la gastronomie, les vins, l'attrait des paysages et le charme des villages. En sa défaveur, une image surannée, des offres d'activité trop restreintes – notamment pour les jeunes – et qui ne sont pas de nature à favoriser les longs séjours, de même que des difficultés d'accès.

Question accueil, les avis sont partagés : trop froid pour les Français, sympathique pour les Allemands. Au total, une région plus à part que les autres qui représente une destination à la fois rassurante et exotique tant pour nos compatriotes que pour les Allemands friands du mélange franco-germanique. Reste que les indicateurs de l'économie touristique se sont dégradés ces trois dernières années et qu'une véritable stratégie s'impose à la veille de l'ouverture du Bioscope en 2006, de l'arrivée du TGV Est en 2007 et de la mise en service du canal fluvial entre Strasbourg et Colmar en 2008. Comment «vendre» l'Alsace de part et d'autre du Rhin ? «*En ne torpillant pas son identité empreinte de tradition mais en la*



/ STRASBOURG AU FIL DE L'EAU : UN AXE APPRÉCIÉ PAR LES TOURISTES /

complétant» répondent Adrien Zeller et Mariette Sieffert, respectivement président et vice-présidente du Conseil régional d'Alsace ainsi que Jacques Dreyfuss, président du Comité régional du tourisme (CRT). L'objectif avoué étant à la fois de créer un événement de dimension européenne qui focalise l'attention au niveau international et de définir une

politique de communication orientée prioritairement vers les régions qui seront desservies par le TGV Est. «*Notre objectif est de faire de l'Alsace un lieu de passage fréquent pour beaucoup de monde...*», souligne Jacques Dreyfuss. Pour faire face à ces défis, Adrien Zeller confirme l'augmentation du budget du CRT de 1 M€ par an durant trois ans.

8,4 M

de touristes visitent chaque année l'Alsace. Le secteur représente **5,1 % du PIB** et emploie 25 000 personnes.

L'Allemagne représente 30 % de la clientèle des hôteliers, devant les Belges, les Italiens, les Suisses et les Britanniques. 322 sites sont visités et génèrent 5,7 millions d'entrées. Citée spontanément par 28 % des Français et 13 % des Allemands, l'Alsace se situe au 4^e rang des régions touristiques françaises, derrière la Bretagne, Provence Alpes Côte d'Azur et Aquitaine. Elle est donc en tête de liste des régions non côtières. Les sites le plus souvent cités sont Strasbourg et sa cathédrale, Colmar et le Haut-Koenigsbourg.

Mariette Sieffert insiste, quant à elle, sur la synergie à mettre en place entre Région, Départements, collectivités et professionnels, en travaillant secteur par secteur. De vrais défis donc mais aussi des atouts qui se profilent et dont il faudra tirer parti pour redynamiser un tourisme qui représente la deuxième activité économique de l'Alsace. /

* Étude menée du 15 au 25/11/2005 auprès de 900 Français (dont 300 en région parisienne et dans le Nord) et 600 Allemands représentatifs des grandes villes (Hambourg, Berlin, Düsseldorf, Cologne, Francfort, Stuttgart)

[SITE]
Un condensé de cette enquête est disponible sur le site www.region-alsace.fr

Les Après-midi de l'hôtellerie-restauration

La cuvée 2006 est arrivée

Après le succès incontestable des désormais traditionnels Après-midi de l'hôtellerie-restauration (2005 : 180 participants en seulement sept ateliers), le nouveau programme «à l'écoute de nos ressortissants» a été élaboré sur la base d'une enquête menée auprès des 609 professionnels du Bas-Rhin. 22 propositions de thèmes leur ont été soumises, allant de la gestion des ressources humaines en passant par la question de la commercialisation ou bien encore les consignes de sécurité et les soutiens financiers. La synthèse des réponses a permis de mettre en place un programme éclectique qui propose un éventail intéressant de thèmes plus ou moins récurrents dans le monde de l'hôtellerie et de la restauration. De ce sondage auprès des entreprises, il est également



ressorti que 42 % connaissent les Après-midi, alors que ces derniers entament seulement leur troisième année d'existence.

Cette légitimation obtenue, nous vous invitons à venir découvrir ou redécouvrir ces réunions d'information dont la formule 2006 propose une participation de 15 € par Après-midi ou un abonnement annuel, «Le Pass Après-midi», à 40 € pour les sept réunions.

[CONTACT CCI] Géraud Bonnet, 03 88 75 25 63

Prochains rendez-vous

10 avril 06 Quels outils pour fidéliser les salariés ?

15 mai 06 Contrat Nouvelle Embauche

[PLAQUETTE TÉLÉCHARGEABLE SUR LE SITE]

www.strasbourg.cci.fr/tourisme

À noter Les nouveaux interlocuteurs du tourisme

- **Georges Klaerr-Blanchard**

a été nommé délégué régional au Tourisme

- **Marc Lévy** est le nouveau directeur de l'ADT du Bas-Rhin

- **Marie-Claude Ouvrard** (responsable du service tourisme à la CCI) est la secrétaire générale de l'office du tourisme de Strasbourg et de sa région

LE POINT ÉCO

www.strasbourg.cci.fr MAGAZINE DE LA CHAMBRE DE COMMERCE ET D'INDUSTRIE DE STRASBOURG ET DU BAS-RHIN

Annonces cet espace vous est réservé !

performance

MEDIA

Contactez Patrick Duspeaux
Tél. 03 88 78 47 73
Fax. 03 88 78 87 50
contact@performance-media.fr

L'Alsace, région d'accueil des langues

Smile parraine ses ambassadeurs de l'Alsace

L'association Smile, qui organise des animations et des événements destinés à mettre en valeur le caractère européen et cosmopolite de la ville, vient de sélectionner parmi les étudiants de quatre écoles supérieures sa deuxième promotion de «jeunes ambassadeurs de l'Alsace». Après quelques mois d'immersion dans la vie locale, ces jeunes gens auront pour mission de vendre Strasbourg et sa région.

Ils viennent du monde entier : Allemagne, Italie, Espagne, Grande-Bretagne, États-Unis, Brésil, Mexique, Pologne, Roumanie, Cameroun, etc. Étudiants inscrits à l'IECS, à l'INSA, à l'IEP (Sciences Po) ou à l'ITI-RI*, ils sont à Strasbourg pour se perfectionner dans notre langue ou compléter leur cursus à l'international. Ces 47 jeunes filles et jeunes gens issus de 22 nationalités viennent d'être sélectionnés par Vincent Froehlicher, président de l'association Smile et directeur adjoint de l'Adira (Association de développement du Bas-Rhin), pour être les ambassadeurs de l'Alsace.

Accueillis dans les locaux de l'Adira début janvier, une première prise de contact leur a permis d'échanger et de préciser leur mission : devenir dans leur vie professionnelle future, des relais de démultiplication de l'image de

l'Alsace. Que ce soit sur les plans économique, culturel, ou universitaire.

Des relais pour l'Alsace

Durant les quelques mois qu'ils passeront à Strasbourg, ces futurs ambassadeurs de l'Alsace auront eu l'occasion de se forger une image. A partir de leurs propres expériences et aussi en rencontrant les personnalités de la région, comme le prix Nobel Jean-Marie Lehn, le professeur Jacques Marescaux, le chef d'entreprise Marc Schiff... Grâce au soutien de l'Adira, certains d'entre eux auront également l'occasion de prolonger leur séjour par un projet d'entreprise. Et Vincent Froehlicher de rappeler que «l'année dernière, l'un de ces ambassadeurs a participé à un projet sur la bière, un autre a réussi à importer des produits biodégradables dans son pays».

L'ambition de Bernard Higel, directeur général de l'Adira, est de faire aimer l'Alsace à ces jeunes gens qui relayeront son image auprès des professionnels du monde entier. «Une ambition qui servira à la fois nos entreprises, nos institutions». C'est aussi le souhait des fondateurs de l'association Smile, qui misent sur l'idée «que le rayonnement d'une ville repose sur l'ouverture aux autres».

Jean-Louis Hoerlé, parrain de la promotion

Au terme de leur séjour et de leurs rencontres, les étudiants se verront remettre le diplôme de jeune ambassadeur, lors d'une cérémonie qui se tiendra à la CCI au mois de mai. Jean-Louis Hoerlé, président de la CCI, a en effet accepté d'être le parrain de la promotion 2006. /

[SITE] www.thesmilincity.com

Les ambassadeurs de l'Alsace La genèse du projet

Adaptant en Alsace une initiative prise dès 1999 en Région Rhône-Alpes, Smile (Strasbourg Métropole Internationale) a lancé en décembre 2004 un programme intitulé «Les jeunes ambassadeurs de Strasbourg et d'Alsace».

L'idée est simple : immerger des étudiants étrangers en cursus en Alsace dans la réalité politico-économique locale afin de faire d'eux, à leur retour au pays, des ambassadeurs susceptibles de promouvoir la région et d'aider exportateurs, institutions, universités... à identifier les bons contacts. Le projet a immédiatement intéressé les principaux décideurs (Ville et Communauté Urbaine de Strasbourg, Conseil général du Bas-Rhin, Région Alsace, CCI de Strasbourg et du Bas-Rhin), l'Adira (agence de développement économique leader en matière de promotion internationale de l'Alsace), l'école d'ingénieurs de Strasbourg (INSA) et l'école de commerce de Strasbourg (IECS).

Pour la première promotion, l'INSA et l'IECS, l'Université de Sciences Humaines Marc Bloch, avaient sélectionné 18 étudiants, de 13 nationalités différentes, qui se sont prêtés au jeu. Le contact avec ces jeunes ambassadeurs a été maintenu grâce à l'envoi régulier d'une lettre d'information électronique, concoctée par l'Adira.

* IECS : Institut d'études commerciales supérieures de Strasbourg

INSA : Institut national des sciences appliquées de Strasbourg

ITI-RI : Institut de traducteurs interprètes - relations internationales

IEP : Institut d'études politiques

LE POINT ÉCO
www.strasbourg.cci.fr Membre de la Chambre de Commerce et d'Industrie de Strasbourg et du Bas-Rhin

**Annonces
cet espace vous
est réservé !**

performance
MEDIA

Contactez Patrick Duspeaux
Tél. 03 88 78 47 73
Fax. 03 88 78 87 50
contact@performance-media.fr

Terres et Saveurs

Simone Nagel, «Aux Vins d'Alsace»

Petite fille de commerçants, Simone Nagel a multiplié les expériences professionnelles avant de rejoindre la famille des entrepreneurs. Dirigeante d'un commerce de vins et spiritueux à Obernai, elle apprécie d'avoir posé ses valises. Retour sur son parcours qui l'a menée «Aux vins d'Alsace»

Des chiffres à la gastronomie, le champ de compétences professionnelles de Simone Nagel est vaste. Titulaire d'un CAP de comptabilité (1984), d'un CAP de cuisine (1992), la jeune femme prépare un BTS Commerce à l'IPC de Wintzenheim ; elle sort major de promo en 1997. En l'espace de vingt ans, elle aura pratiqué l'accueil, la vente, la gestion, le conseil, le service en salle, la cuisine, formé des apprentis, agencé des vitrines, etc. «*Je me suis toujours investie dans mon travail sans me sentir véritablement reconnue*», regrette Simone lorsqu'elle ressent un véritable besoin d'indépendance.

Longtemps, elle hésitera à franchir le pas, freinée par les risques financiers. Et c'est un licenciement qui l'incite à faire le point. «*J'ai vraiment pris le temps de réfléchir*», raconte la jeune femme. Après un bilan de compétences concluant, ce sont ses attraits pour le contact, la bonne chère et l'amour des vins qui ont eu raison de ses dernières hésitations. Se succèdent un stage de création d'entreprise à l'AFPA, puis l'obtention d'un prêt d'honneur de la plate-forme d'initiative locale Bruche Piémont Mossig et du Passeport Entreprendre à la CCI de Strasbourg.

Le magasin qu'elle a racheté à Obernai est idéalement situé, sur une artère passante fréquentée aussi bien par les touristes que la clientèle locale. «*Obernai est une*

Ce qu'elle a trouvé à la CCI

Ses contacts à la CCI lui ont permis de valider son projet, de bénéficier de conseils qui lui ont facilité certaines formalités juridiques. Aujourd'hui, elle utilise l'appui des conseillers de l'espace Entreprendre et du Commerce pour requalifier son fichier-clients.

ville très plaisante, il s'y passe toujours quelque chose», observe Simone, citant notamment les manifestations culturelles organisées en partenariat avec ses principaux fournisseurs.

« Vendre du vin est un plaisir »

Dans son magasin, agencé avec beaucoup de goût, Simone Nagel vous propose le meilleur des vins d'Alsace, Riesling, Sylvaner, sélection de grains nobles et authentiques Klevener, vendanges tardives, etc. Également, des liqueurs et eaux de vie, des produits de la gastronomie alsacienne, comme des confitures artisanales, du miel, des conserves de choucroute au canard, et des pièces de poterie du Kochersberg.

Malgré quelques déboires qui lui ont fait rater sa première saison, liés à des retards de signature de l'acte de vente et de l'obtention de la licence, Simone Nagel se



/ SIMONE NAGEL : LE MEILLEUR DES VINS D'ALSACE ET DE LA GASTRONOMIE /

montre confiante en l'avenir et en aucun cas ne ferait marche arrière. «*Vendre du vin est un plaisir*», affirme la jeune femme, qui donne également des astuces et conseils culinaires à ses clients, notamment pour la préparation de plats en accord avec les vins.

Organiser des dégustations

Parmi ses projets : multiplier le nombre de ses fournisseurs, créer un site Internet, organiser des dégustations en liaison avec des

restaurateurs. Et puis, se perfectionner en œnologie. Le magasin, ouvert du mardi au dimanche, adapte ses horaires aux saisons... Vous l'avez compris, Simone Nagel fait de la réussite de son affaire une priorité. /

[CONTACT] 03 88 48 32 06

La technologie au service du vin

Francis Diringer roule pour EuroCave

Francis Diringer a repris la concession exclusive d'EuroCave-Strasbourg. Son offre : une gamme complète de solutions pour le vieillissement, le rangement, la présentation et le service du vin. Son défi : séduire les amateurs de vins, qu'ils soient des particuliers ou des professionnels.

Leader mondial des caves, EuroCave fournit quelque 70 pays. Née à Lyon, l'entreprise emploie 250 personnes et comprend deux usines de fabrication, situées près de Charleville (51) et de Beaune (21). Gérant de l'entreprise et du point de vente de Strasbourg depuis un an, Francis Diringer couvre un large secteur sur l'est de la France.

De l'armoire à vin au climatiseur de cave

Composent la gamme de produits proposés par EuroCave des armoires à vins, des systèmes de rangement, des climatiseurs de cave et «Le vin au verre» (un système qui permet de servir les grands crus directement au verre et de les conserver en présentant toutes leurs qualités).

«Les armoires initialement installées dans des caves sont devenues de vrais meubles qu'on a plaisir à regarder dans un salon ou un séjour, observe le chef d'entreprise. Leur capacité de rangement est de 250 bouteilles en moyenne, mais elle est adaptable à tous les besoins, grâce à des systèmes de rangement modulables». Du standard au grand luxe, de l'inox à l'imitation cuir... vous avez le choix entre plus de 50 modèles différents. Le

Ce qu'il a trouvé à la CCI

Du conseil, notamment pour présenter son dossier pour l'obtention d'une aide aux chômeurs créateurs ou repreneurs d'une entreprise (Accre). «Cela m'a pris trois mois, j'ai appris à connaître les méandres de l'administration. Heureusement, j'ai bénéficié de conseils adaptés.»

modèle de base pour les jeunes ménages est vendu à 1300 €, il peut varier entre 2000 et 10 000 €, selon la configuration.

Commercial depuis dix ans, Francis Diringer a rebondi après un licenciement.

«À 45 ans, j'avais déjà l'idée, le savoir-faire et la passion. Le déclic était là. J'ai pris le risque de relever le défi alsacien en reprenant une structure déficitaire.»

Bientôt un deuxième point de vente à Metz

Avec 20 % d'augmentation du chiffre d'affaires, l'avenir semble se dessiner sous de bons auspices... qui l'autorisent à envisager un doublement de ce chiffre d'ici 2008. D'ailleurs, il est en train de recruter un agent qui s'occupera des secteurs de la Meurthe et



/ FRANCIS DIRINGER : LE VIN AU VERRE POUR LES GRANDS CRUS /

Moselle et a inscrit l'ouverture d'un deuxième point de vente à Metz pour la fin 2006. Francis Diringer mise sur une progression des ventes «qui se fera par le biais d'un tissu régional alsacien, avec les viticulteurs, les cavistes, toutes les personnes en relation avec le vin.» Responsable d'une équipe, de son devenir, il est heureux aujourd'hui d'avoir acquis une certaine indépendance : «Je travaille énormément, mais je me bats pour moi-

même et mon équipe.» Père de trois enfants, Francis s'épanouit aussi dans les voyages qui lui permettent d'ouvrir ses horizons... et ceux de sa famille. /

[CONTACT] 03 88 35 11 07

[CONTACT CCI]
Espace Entreprendre
June Marchal, 03 88 75 24 25

Démarchage et vente au déballage

La Cour de cassation veille au respect de la réglementation sur le démarchage (délai de réflexion de sept jours, interdiction de recevoir un paiement immédiat, etc.) y compris lors d'une vente au déballage. En l'espèce, une société avait adressé un mailing publicitaire (non nominatif) pour inviter des consommateurs à retirer des cadeaux au cours d'une vente au déballage pratiquée sur un lieu public. L'organisateur avait vendu des produits à un consommateur attiré par

le mailing et lui avait demandé un paiement immédiat des articles. La Cour a censuré cette pratique et a rappelé que les ventes conclues avec des consommateurs, attirés hors de leur domicile par une annonce publicitaire, même non nominative, pour se rendre dans un lieu non habituellement destiné à la vente, relèvent de la réglementation sur le démarchage.

CASS. CRIM. 4 OCTOBRE 2005

[Pour plus d'information]
consultez notre note d'information juridique sur www.strasbourg.cci.fr/juridique (rubrique ventes réglementées).

Licenciement d'un salarié malade

Un salarié malade peut être licencié dès lors que son employeur prouve que les absences prolongées ou répétées de l'intéressé perturbent le fonctionnement de l'entreprise et que de ce fait, il a été obligé de pourvoir au remplacement définitif du salarié. La Cour de cassation a précisé la procédure, obligeant l'employeur à se prévaloir dans la lettre de licenciement, d'une part, des perturbations dans le

fonctionnement de l'entreprise et, d'autre part, de la nécessité de procéder au remplacement du salarié. Ces deux motifs doivent donc figurer dans la lettre de licenciement et il appartiendra aux juges en cas de litige d'apprécier le caractère définitif du remplacement.

CASS. SOC. 19 OCTOBRE 2005

[Pour plus d'information]
consultez notre note d'information juridique sur www.strasbourg.cci.fr/juridique (rubrique Rupture du contrat de travail).

Garantie légale de conformité : précisions

L'ordonnance n° 2005-136 du 17 février 2005 a inséré dans le code de la consommation de nouvelles dispositions visant à renforcer la protection du consommateur et à augmenter, ce faisant, les obligations des professionnels. Rappelons que la garantie de conformité s'applique aux relations contractuelles intéressant le vendeur agissant dans le cadre de son activité professionnelle ou commerciale et l'acheteur agissant en qualité de consommateur.

Dès lors, le gouvernement a précisé que les biens vendus dans les dépôts-ventes, dans la plupart des cas entre deux particuliers, ne sont pas concernés par le texte qui vise les seuls vendeurs professionnels. Il a rappelé également que les biens vendus aux enchères publiques, qui sont le plus souvent des biens d'occasion, sont exclus du champ d'application de ce texte.

RÉPONSE MINISTÉRIELLE, ASSEMBLÉE NATIONALE 22 NOVEMBRE 2005 - QUESTION N° 63632

[Pour plus d'information]
consultez notre note d'information juridique sur www.strasbourg.cci.fr/juridique (rubrique Contrats).

Droit au chômage du conjoint salarié du chef d'entreprise

En tant que salarié titulaire d'un contrat de travail, le conjoint du chef d'entreprise a normalement droit à une indemnisation de la part de l'Assedic

en cas de licenciement. Cela étant, le ministre en charge des PME recommande aux chefs d'entreprise d'interroger leur caisse Assedic dès l'embauche de leur conjoint afin de se faire préciser si la relation ainsi établie présente les caractéristiques propres à ouvrir un droit à indemnisation (véritable contrat de travail, subordination juridique, etc.). La question se pose notamment si le conjoint salarié est également associé de la société.

RÉPONSE MINISTÉRIELLE DU 3 JANVIER 2006 (JOAN N°72185)

Indices

février 2006

- Indice trimestriel du coût de la construction Insee 3^e trimestre 2005 : 1 278 soit augmentation de 0,47 % en 1 an
- Taux d'intérêt légal 2006 : 2,11 %
- Indice des prix à la consommation, janvier 2006 : 112.94
- Taux principal de refinancement de la BCE : 2,25 %
- Taux de base bancaire (depuis le 15 octobre 2001) : 6,6 %
- SMIC (à compter du 1^{er} juillet 2005) :
 - taux horaire brut : 8,03 €
 - taux mensuel pour 151,67 heures : 1 217,91 €
- Plafond mensuel Sécurité Sociale 2006 : 2 589 €

Cotisation FNGS taux revu à la baisse

Le taux de la cotisation au Fonds national de garantie des salaires (FNGS) est fixé à 0,25 % depuis le 1^{er} janvier 2006.

Agenda

Mardi 28 mars 2006 à 17 h
«Conclusion du contrat de travail et contrats aidés»
à la CCI salle Wenger-Valentin

Jeudi 6 avril 2006 à 17h
«Bien rédiger ses conditions générales de vente pour vendre en Allemagne»
à la CCI salle 105

[Contact CCI]
service juridique
03 88 75 25 24
juridique@strasbourg.cci.fr
Permanences tous les jours de 10h à 12h et de 14h à 16h.

Contrat de travail et contrats aidés : droits et obligations

LE CONTRAT DE TRAVAIL EST UN DOCUMENT ESSENTIEL QUI DÉTERMINE LES DROITS ET OBLIGATIONS DE L'EMPLOYEUR ET DU SALARIÉ tout au long de la relation de travail. Avant de le conclure, les parties doivent s'interroger sur la forme de contrat la plus adaptée à leurs besoins. Une fois ce choix arrêté, la vigilance s'impose quant aux clauses mêmes du contrat. Restent certaines formalités à accomplir et les deux parties sont engagées l'une envers l'autre.

Nature du contrat

Le contrat à durée indéterminée (CDI) constitue la forme normale du contrat de travail. Toutefois le recours à des contrats précaires est possible dans les cas strictement prévus par la loi. Il existe aujourd'hui bon nombre de contrats de ce type, notamment le contrat à durée déterminée (CDD) et ses dérivés et le contrat de travail temporaire. Le législateur a également institué des contrats aidés destinés à favoriser l'insertion de publics ou catégories socioprofessionnelles en difficulté, notamment le Contrat Initiative Emploi (CIE), le Contrat Jeunes en Entreprise, le Contrat d'Insertion Revenu Minimum d'Activité (CI-RMA), etc. ou des contrats simplifiés en ce qui concerne les formalités (chèque TPE pour les entreprises de moins de cinq salariés).

Forme et contenu

Le contrat de travail existe dès l'instant où le salarié s'engage à travailler, moyennant une rémunération, pour le compte et sous la direction de l'employeur. Selon la forme choisie – CDI, CDD, contrats spécifiques ou aidés (contrat de travail temporaire, contrat de pro-

fessionnalisation, CNE, etc.) – le contrat de travail devra être écrit et contenir un certain nombre de clauses obligatoires. Attention, le contrat valant pour un CDI à temps complet peut être uniquement verbal mais il est plus prudent de consigner l'ensemble des droits et obligations sur un support écrit afin de limiter les risques de mauvaise interprétation et les litiges potentiels. De plus, l'employeur devra tout de même remettre au salarié un document synthétisant les éléments essentiels applicables à la relation de travail.

Le contrat doit être rédigé en langue française et un salarié étranger est en droit de demander un contrat traduit en sa langue maternelle.

Clauses usuelles

Les parties sont libres de faire figurer au contrat toutes les clauses dont elles seront convenues, dès lors que celles-ci ne sont pas contraires à l'ordre public ou ne portent atteintes aux bonnes mœurs et sous réserve de respecter les dispositions du code du travail et de la convention collective applicable au contrat.

sites et notes d'information

Vous pouvez consulter sur notre site plusieurs notes relatives à la relation de travail auquel renvoie le présent dossier.
www.strasbourg.cci.fr/juridique (Rubriques Conclusion du contrat de travail ou Vie de l'entreprise ; Rubrique contrat)
www.strasbourg.cci.fr/rh
www.emploi-pe.fr
www.anpe.fr
www.arco.fr et www.agirc.fr
www.journal-officiel.gouv.fr
www.due.urssaf.fr
www.net-entreprises.fr (portail officiel des déclarations sociales)

Parmi les clauses usuelles, celles relatives à la nature du contrat, aux fonctions à exercer, à la qualification et à la rémunération du salarié, à la date d'embauche, à la durée du travail (temps partiel, temps complet) et à l'existence d'une période d'essai qui permet à l'employeur comme au salarié de rompre, au cours de la période fixée, le contrat de travail sans formalité, ni indemnité. La période d'essai ne se

présume pas : elle doit être mentionnée dans le contrat de travail ou dans la convention collective applicable dans l'entreprise. Sa durée est précisée par le code du travail ou la convention collective.

D'autres clauses plus spécifiques relatives à la mobilité du salarié, à une obligation de non-concurrence en fin de contrat (indemnisée par l'employeur), aux accessoires du contrat (avantage en nature – nourriture, logement, contrat de prévoyance – etc.) peuvent être insérées. Toutes ces clauses ne seront opposables au salarié que si ce dernier a signé son contrat. À noter enfin qu'une clause d'exclusivité interdisant au salarié l'exercice d'une autre activité en parallèle ne peut pas être opposée au salarié qui crée ou reprend une entreprise. Cela étant, le salarié reste soumis à une obligation de loyauté et les juges apprécieront le cas échéant, le caractère déloyal de l'activité parallèle.

Formalités d'embauche

L'employeur est soumis à un certain nombre de formalités liées à l'embauche d'un salarié. Il doit tout d'abord déclarer celle-ci au moyen de la déclaration unique

d'embauche (DUE). Cette formalité, qui peut être faite en ligne, permet d'effectuer plusieurs déclarations en même temps.

L'employeur doit s'immatriculer auprès des caisses de retraite complémentaires (Arrco et Agirc), adhérer à un organisme paritaire collecteur agréé (OPCA) pour le versement de la participation à la formation professionnelle continue et s'affilier éventuellement à une caisse de congés payés (dans le bâtiment essentiellement). Il doit également remettre au salarié des informations relatives à la convention collective applicable, aux horaires de travail et au règlement intérieur ou à la charte informatique sur la vie de l'entreprise. Enfin, il doit tenir un certain nombre de registres et procéder à des affichages obligatoires dans l'entreprise (voir encadré page 46).

Exécution du contrat

Employeur et salarié devront exécuter le contrat de bonne foi. L'employeur est tenu de fournir un travail, payer le salaire convenu, respecter la réglementation sur la durée du travail, la sécurité et la non discrimination et le droit à la vie privée de son salarié. Le salarié doit, de son côté, exécuter consciencieusement son travail, de façon loyale, et respecter la discipline et les directives de son employeur, notamment en matière de consignes de sécurité. /

➤ Dans le prochain numéro, un éclairage particulier sur les contrats aidés et spécifiques.

[Contacts CCI]
service juridique 03 88 75 25 24
juridique@strasbourg.cci.fr
Permanences tous les jours
de 10h à 12h et de 14h à 16h.
GIE Josée Cailler 03 88 75 19 88

Usages d'entreprise

Comment les dénoncer

Un usage d'entreprise se caractérise par sa généralité, sa constance et sa fixité. Dès lors que ces caractéristiques sont réunies, il constitue un droit pour les salariés et une obligation pour l'employeur. Si ce dernier veut revenir sur l'usage pour décider de sa suppression, il doit alors informer les représentants du personnel et chacun des salariés concernés et observer un délai de préavis suffisant (trois mois minimum) pour permettre la tenue de négociations.

La Cour de cassation a précisé récemment qu'en l'absence – irrégulière – d'institution représentative du personnel (le nombre de salariés pour les mettre en place était atteint mais l'employeur n'a pas organisé d'élections), l'employeur ne peut dénoncer l'usage. En revanche, si l'absence d'institutions représentatives du personnel est régulière (effectif non atteint, carence de candidats), la dénonciation sera valable si les autres conditions nécessaires à la dénonciation sont également respectées.

CASS. SOC. 16 NOVEMBRE 2005

LE POINT ÉCO
www.strasbourg.cci.fr MAGAZINE DE LA CHAMBRE DE COMMERCE ET D'INDUSTRIE DE STRASBOURG ET DU BAS-RHIN

**Annonceurs
cet espace vous
est réservé !**

performance
MEDIA

Contactez Patrick Duspeaux
Tél. 03 88 78 47 73
Fax. 03 88 78 87 50
contact@performance-media.fr

Déco et design

Magade-Strasbourg Une renommée européenne

9, RUE DE L'ÉGLISE À STRASBOURG. La boutique Magade offre un aperçu de ce que peut proposer Marcel Garcia. Du mobilier et des objets de décoration, dans un style résolument design. Créée en 1975, l'enseigne est surtout réputée dans la région pour ses meubles en bois, ses canapés et tables design. Or, l'architecte d'intérieur et agenceur d'hôtels de luxe, de banques et de casinos exporte son savoir-faire dans l'Europe entière... et au-delà.

A la tête de l'entreprise Magade, Marcel Garcia est issu d'une famille française d'origine espagnole. Né en Algérie, il commence des études en sciences économiques à Strasbourg puis fait ses études d'architecture d'intérieur à Milan. Son goût pour les arts l'entraîne vers la vente. Au départ, il assure la distribution du groupe familial Marktex, spécialisé dans le textile et le meuble. Marcel Garcia ouvre son magasin en 1972, puis crée sa propre enseigne Magade Saporiti en 1975 avec trois salariés. En 1992, il scinde la société en deux. Point commun : la création des modèles, l'architecture intérieure avec la formation d'un tout corps d'état pour assurer la réalisation totale et globale des ses projets.



/ MARCEL GARCIA DANS SON BUREAU D'ÉTUDES /

Magade Interior Design, côté rue. Un showroom et un point de vente, une partie du savoir-faire du bureau d'études en matière de mobilier et d'aménagement intérieur. Cinq salariés fournissent une prestation globale et totale à une clientèle de particuliers et d'entreprises. Un important réseau de sous-traitants – menuisiers, ébénistes, tapissiers, carreleurs, électriciens, etc. – permet d'assurer une prestation globale et rapide.

La ligne de meubles signée Magade comprend une collection de base en bois massif, adaptée et renouvelée régulièrement en fonction de la demande de la clientèle.

Magade Hôtel Design, côté jardin. 12 collaborateurs composent cette deuxième entité, avec notamment des spécialistes en dessin, conception et réalisation. Ils travaillent en collaboration avec les usines de la société Marktex en

Espagne, Italie et Allemagne. Magade Hôtel Design, c'est par exemple 74 références en palaces, des projets d'envergure en Andorre, en Angleterre, au Luxembourg... et plus récemment aux Émirats Arabes Unis (une tour gigantesque est en train d'être entièrement aménagée, du hall de réception aux chambres-appartements). Le bureau d'études, sous la direction de Simon Garcia, travaille sur des projets gigantesques

d'aménagement d'hôtels, de casinos, d'immeubles professionnels.

Une réputation européenne

Parmi ses références, l'hôtel Concorde Lafayette à Paris, le Martinez à Cannes, l'hôtel Roc de Caldes à Andorre, l'Hermitage à Monaco, le Mercure Kikuoka Golf Canach et la Banque Générale au Luxembourg (en collaboration avec un groupe d'architectes internationaux). Ce pan d'activité constitue la réputation européenne de la marque, classée par le journal *Le Monde* 1^{er} exportateur en 2002. Et Marcel Garcia de relever : «*Nous sommes plus connus dans la vieille Europe – Espagne, Italie, Allemagne, Pays-Bas, Angleterre – et en France, essentiellement à Paris et dans le sud, qu'en Alsace*». Citant néanmoins le Régent Contades et le Sofitel à Strasbourg.

Chez Magade, on recrute les créatifs en fonction de leur don, de leur sens artistique. Pas besoin d'être surdiplômé, «*il faut avoir la flamme, l'esprit neuf, pour toujours surprendre*». Qu'ils soient architectes d'intérieur ou dessinateurs, les collaborateurs de Marcel Garcia ont la même passion de la beauté et de la qualité. /

[CONTACT] 03 88 15 90 90
[SITE] www.magade.fr

L'année Mozart Le Bas-Rhin au diapason



Européen avant l'heure, Mozart a sillonné le continent pendant plus de dix ans. L'association «Voies européennes de Mozart» a pour but d'encourager la collaboration culturelle, pédagogique et scientifique entre les villes où il a séjourné et de valoriser le patrimoine musical européen au-delà des frontières. Strasbourg, où le compositeur viennois a passé trois semaines en 1778, est le théâtre de nombreux événements artistiques. Les œuvres majeures de Mozart seront inter-

prêtées dans des cadres exceptionnels comme la cathédrale de Strasbourg ou l'Opéra du Rhin.

[SITE] <http://mozart.cg67.fr>

Version 4 de MasterEdit® Un logiciel alsacien aux allures nationales

MasterEdit®, c'est un outil de gestion de contenu en ligne

(Content Management System) développé entièrement par zexVia, une agence de communication implantée à Oberhausbergen. La nouvelle version intègre toutes les avancées technologiques et permet une gestion optimisée des sites web tout en garantissant simplicité d'utilisation et évolutivité permanente, atout important dans un monde où le changement est conjugué au quotidien. Plus de 60 sites français ont d'ores et déjà opté pour cette solution 100 % alsacienne.

[SITE] www.zexvia.com

Ouvrage Les grandes affaires criminelles d'Alsace

Signé Laurent Lallemand, cet ouvrage décrit une Alsace inédite, habitée par

de surprenants assassins... Pour aboutir à une vulgarisation d'un phénomène de société aussi complexe que la criminalité, l'auteur s'est appuyé sur des archives de la justice et de la presse locale. Natif de Lorraine mais vivant à Strasbourg où il travaille notamment comme rédacteur pour Arte, Laurent Lallemand publie régulièrement des articles et des dossiers consacrés à sa région d'adoption. Ses enquêtes se lisent comme des nouvelles policières sur un fond historique. Des rives du Rhin aux vallées de Munster

et de Klingenthal, des ruelles de Strasbourg ou de Colmar aux géôles de Mulhouse, de la forêt de Vendenheim au village de Kingersheim... découvrez les grandes affaires criminelles qui ont marqué l'Alsace. Aux éditions De Borée, 320 pages, 24 €.



Goscinny toujours

Offrez le génie français

Il a marqué à tout jamais le paysage de la bande dessinée française et nombre de générations ont grandi avec les réflexions de ses héros sur les lèvres. Caroline Guillot et Olivier Andrieu retracent le parcours de Goscinny à travers la genèse de quatre de ses héros (Le Petit Nicolas, Iznogoud, Astérix et Lucky Luke) et dévoilent la vie et l'univers de travail du maître grâce à la collection de nombreux documents visuels, souvent inédits. Un délice.

[SITE] Éditions du Chêne - www.hachette.com

Ateliers créatifs

Optez pour la Compagnie des arts

Toiles, dessins, plateaux, guéridons, tasses ou miroirs, etc. Gouache, aquarelle, huile, poterie,

mosaïque, couture ou tricot. Parce que la créativité ne s'enferme pas dans un tiroir, la Compagnie des arts joue la carte de la diversité et propose à ses adhérents de choisir en permanence leur atelier, une fois l'un, une fois l'autre ou bien encore le même un peu plus longtemps. En solo ou en famille. Café littéraire, jeux de société complètent la palette désarmante de la Compagnie des arts (Strasbourg).

[CONTACT] 03 88 35 57 14

LE POINT ÉCO

www.strasbourg.cci.fr MAGAZINE DE LA CHAMBRE DE COMMERCE ET D'INDUSTRIE DE STRASBOURG ET DU BAS-RHIN

Annonceurs cet espace vous est réservé !

performance

MEDIA

Contactez Patrick Duspeaux
Tél. 03 88 78 47 73
Fax. 03 88 78 87 50
contact@performance-media.fr

Lemaitre Sécurité Des chaussures à toute épreuve

sportif allié aux innovations les plus pointues, légères et confortables, elles sont insensibles aux variations de température (de -10°C à +40°C) et résistent aux hydrocarbures et aux acides. Leur embout protecteur TPM ultra léger et résistant protège les orteils contre les risques d'écrasement (EN ISO 20345-1) ; il ne se déchire pas en cas de choc. Particulièrement adaptées aux secteurs de l'industrie électronique et électrique, aéroports, salles blanches, entreprises de logistique et transport.

[SITE] www.lemaitre-securite.com



Estampillées «Lemaitre», ces chaussures de la gamme Helium ne comportent aucun élément métallique et permettent de passer sans problème les portiques de sécurité. D'un design

Les jeux sont faits Nouveau décor au casino de Niederbronn

plus de 25 M€. 185 machines, neuf tables de jeux, trois restaurants, sans oublier la traditionnelle «Stub du Casino» alsacienne, font partie de la nouvelle structure. Un établissement de poids dans le nord de l'Alsace.

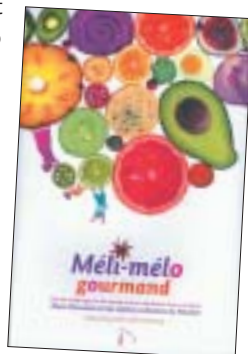
[SITE] www.lucienbarriere.com

10 M€ ont été investis dans la restructuration et la rénovation du Casino Barrière de Niederbronn-les-Bains. Classé parmi les 25 premiers de France, l'établissement emploie 160 collaborateurs et a réalisé en 2005 un produit brut de

Méli-Mélo gourmand Des Strasbourgeois du monde entier racontent leurs recettes

Un livre de cuisine à croquer du regard avant de craquer pour son contenu. Méli-Mélo gourmand raconte une aventure culturelle, culinaire et artistique. Alain Chausson, chef renommé et saltimbanque dans l'âme, sillonne depuis 2003 les rues du Neuhof où il a collecté des recettes venues de plus de cinquante pays. Recettes reçues, données, échangées ou inventées se retrouvent dans cet ouvrage illustré comme un album jeunesse couleurs mûre et pistache. À savourer sans modération.

[SITE] www.tournelune.net



Immobilier à Strasbourg

Les bons plans du petit futé

Plus connu pour sa collection de guides touristiques, le petit futé vient d'éditer un guide axé sur l'immobilier à Strasbourg. Passant en revue une vingtaine de communes de l'agglomération, le guide Immobilier Strasbourg apporte une mine de renseignements aux futurs acheteurs ou loueurs d'appartements et/ou maisons. Pour faire bref, il détaille tous les bons plans pour construire, investir, financer, améliorer son lieu de vie de façon futée. Avec des conseils sur les pratiques du marché, la législation, les différents intervenants, etc. Strasbourg est la première édition pour ce titre issu d'une collection en plein essor des célèbres guides du petit futé présents sur plusieurs villes de France (ouest parisien, Rennes, Marseille, Nantes, Montpellier, Lyon, Grenoble, Lille, etc.). Édité à 10 000 exemplaires, ce nouveau futé est en vente en librairies et tabacs-presse. Son prix : 5 €.

[CONTACT] 06 72 08 49 91



LE POINT ÉCO

www.strasbourg.cci.fr

MAGAZINE DE LA CHAMBRE DE COMMERCE ET D'INDUSTRIE DE STRASBOURG ET DU BAS-RHIN

Annonces cet espace vous est réservé !

performance
MEDIA

Contactez Patrick Duspeaux
Tél. 03 88 78 47 73
Fax. 03 88 78 87 50
contact@performance-media.fr

Infographistes : la mise en scène de l'information

Un marché ouvert aux indépendants

Les infographistes traduisent l'information en images, créent des visuels qui illustrent ou complètent les articles des journalistes, imaginent des mises en scène harmonieuses pour les documents réalisés par les communicants. En concertation avec ces publics, ils vont réaliser chaque jour sur ordinateur, des plans, des images, des tableaux qui viendront faciliter la lecture de l'information. Ce métier aux multiples facettes était prolix en agences dans les années 1990.

À PRÉSENT, CE SONT LES INDÉPENDANTS QUI ONT TOUTES LES CHANCES DE TIRER LEUR ÉPINGLE DU JEU.

Si le secteur de l'infographie a connu une croissance importante dans les années 90, le marché ralentit depuis 2001. On assiste notamment à une concentration de la chaîne graphique. Aujourd'hui, de nombreuses agences multimédia privilégient la souplesse et travaillent avec moins de salariés et de plus en plus d'indépendants.

Les relations permettent d'établir une base de clientèle

Pour ces personnes qui travaillent souvent seules ou en partenariat, les débouchés se multiplient du côté d'Internet. Que ce soit en France ou à l'étranger. L'infographie s'inscrit dans une réelle dynamique de croissance grâce notamment au développement des ima-

ges de synthèse et à la multiplication des jeux vidéo hyperréalistes. La conception de chartes graphiques pour les sites est également en plein essor. Pour les infographistes, ce sont les relations souvent nouées lors d'un passage en agence qui permettent d'établir une base de clientèle. Ainsi, il n'est pas rare pour eux d'avoir d'abord des commandes issues de clients faisant partie du même corps de métier : publicité, agences de presse, entrepreneurs du web.

La création graphique : un art plus qu'une technique

Tous les secteurs de la création graphique et de l'image sont concernés par l'infographie : la publicité, le design, l'édition, la recherche. Le métier s'est ouvert progressivement à différentes activités de l'édition, illustrateur, maquettiste, opérateur PAO. Parfois même aux employés qui maîtrisent les logiciels. Or, le talent d'un infographiste ne se limite pas

à la maîtrise de l'informatique. Ses premières qualités professionnelles sont celles d'un véritable artiste : un coup de crayon et un sens créatif sont donc nécessaires.

Pour réussir, un infographiste doit être avant tout un bon dessinateur et maîtriser les techniques modernes de la chaîne graphique. L'exercice du graphisme en indépendant fait appel à des qualités de gestionnaire. Passage obligé pour se tailler une place sur le créneau. En poussant vers une spécialisation, c'est encore mieux. /

L'architecte de l'image

L'infographie, domaine de la création d'images de synthèse sur ordinateur, est un métier aux nombreuses facettes. Metteur en scène de l'information, l'infographiste doit imaginer et réaliser la meilleure représentation visuelle d'une idée, parfois même la trouver. Sa baguette magique ? L'informatique, grâce à laquelle il exprime son sens artistique et sa créativité.



Son objectif ? Composer un message clair, lisible, agréable, donc efficace. L'ordinateur lui permet d'assembler des textes et des images, de retoucher des photos. Selon le support (papier, multimédia, audiovisuel), le travail diffère. La technique de base consiste à traiter les images en deux dimensions. Elle permet de réaliser directement sur écran des dessins en couleurs, grâce à la palette graphique et au stylo électronique. Autre champ d'intervention : la 3D intègre la notion d'espace et de mouvement. C'est l'image de synthèse, c'est l'animation. Effets spéciaux, jeux, dessins animés, le monde des 3D ne cesse de s'étendre.

Librairie Guide du graphiste indépendant

Indispensable à tous les graphistes, cet ouvrage répond, en 128 pages d'informations essentielles, aux nombreuses questions que pose le statut d'indépendant. Il comprend également des interviews de professionnels, des conseils pour organiser sa comptabilité et une description des droits d'auteur relatifs au métier de graphiste. Pyramid, 14,15 €.

[SITE] www.artazart.com

Ils ont choisi de pratiquer le métier en solo...

➤ **Témoignage / Kolegram graphisme, Tania Aubry**

Du dessin à la mise en page

«Lorsque j'ai débuté, mon métier était basé sur l'artistique», raconte Tania Aubry, dessinatrice en publicité de formation. Sept ans de travail en agence de publicité lui ont donné l'occasion d'aborder tous les domaines de la création, du magazine d'art au catalogue produit.

Après les Beaux-Arts à Paris, Tania Aubry s'exerce sur des décors en volume destinés à des salons professionnels. De retour à Strasbourg, elle travaille sur des mises en page destinées à des impressions offset. L'évolution des techniques l'incite à se former à la 3 D.

Les effets du bouche à oreille

En mai 2000, elle crée sa propre société, et décroche son premier contrat via une agence de communication – le relationnel a du bon. Depuis, le bouche à oreille a continué à faire ses preuves. Ses clients sont autant de petites structures associatives que de grands groupes. Et ses travaux vont de la création de logos et chartes graphiques à la réalisation de panneaux signalétiques, de plaquettes ou d'étiquettes comprenant illustrations et visuels. En fait, elle s'adapte à tout type de demande. Ce qu'elle apprécie, c'est d'aller jusqu'au bout, en faisant le lien avec l'imprimeur. «C'est important pour moi de tou-



jours vérifier la qualité de mon travail, c'est un peu mon bébé», sourit la jeune femme.

La qualité essentielle de la recommandation

Pour Tania, travailler à son compte est plus difficile que d'être employée en agence : «c'est plus compliqué à gérer, mais on se sent autonome et le travail devient, du coup, plus attrayant. C'est parfois difficile lorsque les clients ne savent pas vraiment ce qu'ils veulent ou n'arrivent pas à l'exprimer, changent d'avis...» D'où ce qu'elle considère comme une condition sine qua non de réussite d'un projet : «la qualité de la recommandation du client. Parallèlement, il faut savoir écouter le client et comprendre ce qu'il veut. Lorsqu'on a répondu à son attente, c'est super». Sa recette : bien intégrer la demande, et faire deux propositions, la première adaptée au souhait du client, la seconde à son ressenti. Parfois cela débouche sur un compromis. À 35 ans, Tania Aubry est satisfaite de son choix d'indépendance. Et le fait que de plus en



/ TANIA AUBRY : «DE PLUS EN PLUS D'AGENCES PRIVILÉGIENT LA SOUPLASSE» /

plus d'agences privilégient la souplesse en travaillant avec le minimum de collaborateurs en interne et le maximum d'indépendants, lui laisse augurer de belles années ! /

[CONTACT] 03 88 48 12 60

À noter

- Il ne faut pas confondre infographiste et designer graphique, qui, lui, conçoit et crée sans aucune restriction et peut être amené à utiliser l'infographie comme technique de réalisation.

➤ **Témoignage / Christophe Nutoni**

L'image et le son

Inscrit à la Maison des artistes, il a démarré son activité sans aucun client. Graphiste publicitaire formé à l'école MJM à Strasbourg, Christophe Nutoni avait complété sa formation aux Arts déco. Durant son expérience en radio locale, il a toujours associé le son à des couleurs.

« **A** l'époque, l'ordinateur n'était pas forcément présent », raconte Christophe Nutoni. L'outil lui permet aujourd'hui de croiser l'écrit, les couleurs, les sons. L'interactivité, l'ergonomie, il les a apprises sur le tas.



de connaissances». Certains graphistes sont excellents mais n'ont pas la chance de rencontrer les bons interlocuteurs. Selon lui, le marché de l'infographie commence à être bouché, les agences sont trop nombreuses à être sur les mêmes compéti-

« L'infographie est un métier où l'on se remet sans cesse en question. Il faut trouver de nouvelles formes, de nouvelles idées. L'important est de bien comprendre les motivations, les désirs du client, épouser sa culture du graphisme. Parfois aussi le prendre par la main pour l'emmener vers d'autres choses. L'intérêt est d'apporter un plus, mais on est dans le subjectif. Dans une école d'art, on apprend le dessin, l'usage de la typo et de la couleur, mais il nous faut aussi savoir expliquer et vendre. L'artiste doit raisonner comme une petite entreprise ».

Rencontrer les bons interlocuteurs

Christophe Nutoni a d'abord travaillé en agence avant de se mettre à son compte. Il avoue avoir connu la galère au début. À force de répondre à des appels d'offres européens, de communiquer via son site Internet, et de bouche à oreille, il s'est doté d'un bon carnet d'adresses. « Tout se fait par réseau

tions. Les prix affichés par les pays de l'Est sont inquiétants. Pour sa part, il voit son avenir à l'international – d'ailleurs il est en train de perfectionner son anglais. Grâce à la visioconférence, il compte bien ouvrir ses horizons.

Avide de rencontres, Christophe Nutoni mise sur le « feeling », qui fait que cela passe bien. Il fonctionne à l'instinct, à l'instant présent. Ses idées, il les écrit, les prend, les colle, crayonne... avant de passer à la réalisation. Christophe Nutoni a été parmi les premiers à démarrer dans le web, à l'époque où les contraintes de mise en page, de navigation étaient énormes, aujourd'hui le web s'est standardisé. Parmi ses réalisations, la nouvelle charte graphique de l'AFI (agence française informatique), un site pour un client à Rabat, Eurimage. Il a également réalisé l'habillage sonore de Red, la radio bilingue franco-allemande. Une autre aventure... / **[CONTACT] 03 88 37 15 99**



/ CHRISTOPHE NUTONI : « IL FAUT TROUVER DE NOUVELLES FORMES, DE NOUVELLES IDÉES » /

LE POINT ÉCO
www.strasbourg.cci.fr MAGAZINE DE LA CHAMBRE DE COMMERCE ET D'INDUSTRIE DE STRASBOURG ET DU BAS-RHIN

**Annonces
cet espace vous
est réservé !**

performance
MEDIA

Contactez Patrick Duspeaux
Tél. 03 88 78 47 73
Fax. 03 88 78 87 50
contact@performance-media.fr

👉 *Témoignage / Pascal Girbig, graphiste*

Fier de son métier

Selon Pascal Girbig, graphiste indépendant, l'outil informatique a créé un nouveau métier. «*Le graphiste est un créatif, l'infographiste un technicien*». Sa culture artistique lui a donné l'occasion de pratiquer l'art sous toutes ses coutures. De l'identité visuelle à l'affiche culturelle.

Codes d'activité 222 J et divers...

Le marché est atomisé, les statistiques ne révèlent que la réalité d'un ensemble d'entreprises, regroupées sous la dénomination «autres activités d'édition», parmi lesquelles on trouve les infographistes. 5 000 entreprises sont recensées par l'Insee en 2002. Mais les entreprises sont enregistrées sous d'autres codes avec les agences conseil en publicité ou la production de films. Généralement, l'infographiste exerce son activité seul, en indépendant, parfois avec des collègues en studio de création.

L'infographiste indépendant relève le plus souvent du statut d'auteur géré par la Maison des artistes (artistes auteurs, concepteurs graphistes : 7 500 en décembre 2004 en France).

Formation quelques adresses de sites

www.letudiant.fr

www.cidj.asso.fr

www.afpa.fr

www.reseaugraphique.greta.fr

www.studyrama.com

Documentation

Enquête APCE :
graphistes indépendants, 2004

[CONTACT CCI]

Espace Info Eco,
03 88 75 25 50

Pour avoir travaillé en agence, à son compte et en imprimerie, Pascal Girbig maîtrise les multiples approches de la profession. «*Certains imprimeurs intègrent en amont des postes de travail du domaine de la prépresse. Ils sont à la pointe de la technologie et maîtrisent parfaitement l'outil*

cas, l'essence du métier est faussée. S'en est fini de la réflexion sur l'identité visuelle». Et de regretter que la culture de la communication ne soit pas bien ancrée dans les entreprises, notamment les PME. «*Rares sont celles qui provisionnent un poste d'identité visuelle. Alors que le logo permet à*



/ LOGO RÉALISÉ EN 1992 ET QUI MALGRÉ UN CHANGEMENT DE NOM DE L'ENTREPRISE A ÉTÉ PÉRENNISÉ. /

connaître le client et ses produits, avant la conception, la proposition et la réalisation. Je continue de pratiquer le crayonnage en amont de la réalisation d'un projet», reconnaît Pascal Girbig.

Ne pas être prisonnier de l'outil

Réticent au départ, l'ancien utilisateur du collage, des feutres et crayons s'est adapté à l'informatique «*tout en essayant de ne pas être prisonnier de l'outil*». S'il est, aujourd'hui, ravi d'être à nouveau à son compte, il reste sur un vieux rêve : créer un pôle de créatifs avec les outils nécessaires.

«*Indépendants, ils pourraient regrouper leurs compétences*». L'avantage pour les agences de communication : bénéficier de styles différents. À une époque où la concurrence est rude, liée à des appels d'offres européens, Pascal Girbig imagine que les graphistes se mettront de plus en plus à leur compte. Lui-même apprécie le confort, la souplesse de son indépendance, qui lui laisse tout loisir pour se consacrer à sa passion : la programmation et l'organisation globale du festival d'humour, Drôles de zèbres. /



/ PASCAL GIRBIG : «JE CONTINUE À PRATIQUER LE CRAYONNAGE EN AMONT D'UN PROJET» /

informatique : ce sont des techniciens de la publication». Et d'ajouter : «*l'évolution des logiciels informatiques a également mis la PAO (publication assistée par ordinateur) à la portée de tous. En découvrant les potentialités des outils du marché, de nombreux chefs d'entreprise ont demandé à leurs assistantes de réaliser elles-mêmes les documents de communication. Dans ce*

l'entreprise de se positionner. Réalisé par un graphiste professionnel, c'est un gage de qualité ».

Pour Pascal Girbig, on est passé de la création à la performance économique, en occultant le travail de fond. «*Dans un projet, une phase primordiale est l'analyse du problème, il s'agit de poser les bonnes questions. C'est un travail d'investigation pour bien*

[CONTACT] 06 79 70 66 10

Dans le hall d'expo de la CCI

Du 17 au 30 mars

Pechelbronn : Les énergies de la terre

Connue dès la fin du moyen âge pour son huile aux vertus curatives, la région de Pechelbronn connaîtra le développement industriel dès le milieu du XVIII^e siècle avec ses puits de pétrole. Essentiellement constituée de documents d'époque, de photos, de maquettes, d'objets et de matériel pétrolier, cette exposition organisée par l'Association des Amis du Musée du Pétrole retrace 500 ans d'histoire, en traitant de l'origine du pétrole, de la géologie du bassin rhénan, de l'exploitation de sables bitumineux ainsi que du raffinage du pétrole.

Les conférences

- 17 mars à 18h : «Quel avenir pour le pétrole et le gaz après le choc pétrolier de 2005 ?»
- 22 mars à 18h : «Pechelbronn à la source du pétrole français»
- 28 mars à 18h : «Pechelbronn et la chaleur de la terre»

Du 21 au 29 avril

«Ici et les autres» : Le Prix des Arts 2006 du Rotary

Cette exposition concours d'arts plastiques du Rotary Club de Strasbourg en est à sa dixième édition. Conçu à l'origine comme une action de soutien à la création artistique, le prix des arts est devenu une référence artistique sur la scène culturelle strasbourgeoise. Depuis 2003, l'implication de la fondation Entente franco-allemande, présidée par André Bord, a permis au Rotary Club de développer une dimension nouvelle du Prix des Arts. Ainsi, la fondation œuvrant au développement de la coopération franco-allemande participe concrètement au Prix des Arts, par l'attribution et la remise d'un «Prix de la Fondation Entente franco-allemande». Pascal Henri Poirot, artiste peintre alsacien, honore cette année le Prix des Arts en sa qualité de parrain. Cette exposition consacrée à la photographie sera présentée à Strasbourg, Karlsruhe puis Saint-Louis.

Entrée libre du lundi au samedi de 13h à 19h.

[CONTACT CCI] Christine Hansmann, 03 88 75 24 09

RENCONTRES

➤ Semaine du cerveau

Du 13 au 20 mars
dans toute l'Alsace

[SITE] www.neurex.org

➤ 2^e Rencontres Énergivie

Le 27 mars à la Région Alsace

Au programme, tables-rondes, ateliers et remise du Trophée Énergivie 2006.

[SITE] www.energivie.fr

➤ 1^{res} Rencontres nationales «bâtiments basse énergie»

Le 28 mars au Palais de la
musique et des congrès à
Strasbourg

organisées par la Région Alsace en partenariat avec le centre scientifique et technique du bâtiment.

Au programme, tables-rondes, ateliers et témoignages de professionnels français et étrangers.

[SITE] www.energivie.fr

➤ Forum de l'économie alsacienne «Flux et services, nouveaux horizons pour l'économie alsacienne»

Le 30 mars au Pôle européen
de gestion et d'économie
à Strasbourg

[CONTACT] 03 90 41 42 50

➤ Journée d'études «Actualités de la pro- priété industrielle»

Le 5 avril à l'université
Robert Schuman à
Strasbourg

[INSCRIPTION] 03 88 14 30 23

➤ Les conférences du Vaisseau

Le 23 mars

«Les radars»

.Le 27 avril

«Les biocarburants»

Conférences organisées par le Cnam et le magazine *La Recherche* en direct depuis le Cnam à Paris.

De 18h30 à 20h.

[CONTACT] 03 88 44 65 40

➤ Les rencontres du Marketing Club d'Alsace

Le 10 avril à l'Hôtel Mercure
à Ostwald

«Maîtrise du risque routier pour l'entreprise : un enjeu de taille», conférence animée par Pierre Cryti, directeur développement Sifa.

[CONTACT] 03 88 29 23 96

SALONS RÉGIONAUX

➤ Imobilia

Les 17, 18 et 19 mars au Palais
de la musique et
des congrès à Strasbourg

Le 1^{er} salon régional de l'immobilier Salle Arp, de 10h à 19h. Entrée gratuite. Conférences. Restauration. Garderie d'enfants.

[CONTACT] 03 88 61 28 75

➤ Créativa, salon européen des loisirs créatifs

Du 23 au 26 mars au Parc
des expositions du Wacken,
Strasbourg

Plus de 120 exposants sont attendus autour de l'art du fil, des beaux-arts, des activités manuelles, de la déco florale et des enfants.

[SITE] www.creavenue.com

➤ Maisons de Printemps 2006

Du 31 mars au 3 avril au Parc
des expositions du Wacken,
Strasbourg

Habitat, déco design et aménagement extérieur.

[SITE]

www.maisonsdeprintemps.com

➤ Pfaff'Expo

Du 21 au 23 avril à
Pfaffenhoffen

18^e salon de l'habitat du nord de l'Alsace. De 10h à 18h (nocturne le 22 jusqu'à 23h)

[CONTACT] 03 88 90 98 12

LOISIRS

➤ Les Rallyes d'Aglae

Le 2 avril à Obernai

«L'estomac marche sur la tête» : un rallye pédestre et un repas loufoque pour découvrir l'Alsace autrement.

[SITE] www.rallyes-aglae.com

➤ «La machine à remonter le temps»

Les 31 mars, 1^{er} et 2 avril
au château du Haut-
Koenigsbourg

Le château du Haut-Koenigsbourg offre aux visiteurs l'occasion de vivre une expérience insolite : remonter le temps ! Orchestrée par la Compagnie de Saint-Georges, une découverte de la vie et des occupations quotidiennes d'une garnison de Bourguignons...

[SITE]

www.companie-of-st-george.ch

➤ Exposition Art et Saveurs

Jusqu'au 7 avril au CEFPPA

Pour ce 10^e anniversaire «Art et Saveurs» les artistes exposeront sur le thème du poisson. Bernard Abtey, Anaïs Inizan, Patrick Bastardoz, Stéphane Johannes, Audrey Canales, Daniel Kieffer, Éric Fiol, Julia Leibendguth, Louise Fritsch, Martine Rominger, Philippe Gaiani, Fabio Secco, Sandra Guidetti. Du lundi au vendredi, de 8h à 18h.

➤ Journée «Portes ouvertes»

Le 1^{er} avril au CEFPPA

Concours culinaire pour les professionnels de la cuisine sur le thème du poisson avec le «trophée Art et Saveurs».

[CONTACT] 03 90 43 05 10

Egast 2006 DU 12 AU 15 MARS AU WACKEN

Les métiers de la bouche seront à la fête

Au menu de ce 11^e salon professionnel de l'équipement, de la gastronomie et des services, un florilège d'événements, de dégustations, de concours, de conférences... Depuis la journée inaugurale, qui se tiendra en présence de grands chefs de renommée internationale, jusqu'à l'organisation de nombreux trophées et conférences, le programme concocté à l'occasion de ce vingtième anniversaire d'Egast (le salon se tient tous les deux ans) s'annonce des plus alléchants... Car Egast ne sera pas un simple lieu de découverte de nouveautés en matériels, mais une véritable invitation aux explorations culinaires et animations de toutes sortes. Les organisateurs quant à eux, Thomas Riegert en tête, espèrent voir leur salon relooké rayonner sur l'ensemble du Grand Est. Egast entend bien séduire aussi les quelque 7 000 habitués du salon Hogaka, son homologue de Karlsruhe et partenaire.



Sur 12 000 m², dans le hall 20 du Parc des expositions du Wacken, ce sont donc près de 200 exposants qui accueilleront les visiteurs sur trois pôles : l'équipement, l'agroalimentaire, les services. Également un pôle formation et recrutement dans lequel s'inscrit la CCI (voir p.4). Parmi les

moments forts du salon : l'inauguration le 12 mars avec Hervé This, les démonstrations d'Émile Jung et Jean-Georges Klein... et le Café de la Tribune (débats organisés sur le thème du sucre, de l'avenir de la boucherie-charcuterie, de l'alimentation de demain.)

Également au menu de nombreux trophées et la remise des grandes médailles d'or du concours international Riesling du monde.

De 10h à 19h au Parc des expositions du Wacken. Entrée gratuite sur invitation ou présentation d'une carte professionnelle.

[SITE] www.egast.fr

www.strasbourgmeeting.com

Pour tout savoir sur la vie du PMC Congrès, spectacles, salons, sont listés sur ce site qui vous propose également une visite en ligne du Palais de la Musique et des Congrès de Strasbourg.

LE POINT ÉCO
www.strasbourg.cci.fr MAGAZINE DE LA CHAMBRE DE COMMERCE ET D'INDUSTRIE DE STRASBOURG ET DU BAS-RHIN

**Annonces
cet espace vous
est réservé !**

**performance
MEDIA**

Contactez Patrick Duspeaux
Tél. 03 88 78 47 73
Fax. 03 88 78 87 50
contact@performance-media.fr